

# **Rampenplan**

## **Gemeente Voerendaal**

Vastgesteld door het college van burgemeester en wethouders  
op 24 september 2007, aangevuld op 25 maart 2008

Het college van burgemeester en wethouders van de gemeente Voerendaal

Gelet op de Wet rampen en zware ongevallen (WRZO);

Besluit :

1. Voor het grondgebied van de gemeente Voerendaal het rampenplan met de daarbij behorende processen vast te stellen, overeenkomstig het bijgevoegde document.
2. Zorg te dragen voor de uitwerking van de processen en de daarbij behorende draaiboeken (WRZO art 3 lid 2).

Aldus vastgesteld door het college van burgemeester en wethouders van de gemeente Voerendaal in zijn vergadering van 24 september 2007.

de secretaris,

de burgemeester,

J. Kooijman

D.A.M. Akkermans

## Wijzigingsblad gemeentelijk rampenplan

Het gemeentelijk rampenplan bestaat uit:

Deel A Algemeen deel

Deel B Processen en draaiboeken

Wijzigingen worden vastgesteld door B&W.

Wijzigingen worden onverwijld bekend gemaakt aan alle belanghebbenden (zie de verzendlijst op de volgende pagina).

De gemeentesecretaris is verantwoordelijk voor het beheer en actueel houden van het rampenplan (zie hoofdstuk I paragraaf 5).

Wijzigings- nummer	Datum	Omschrijving
1	21-11-2007	Toevoeging (gemeentelijke aandeel) van de processen 6a,7a, 9a en 12a
2	25-3-2008	n.a.v. nacontrole provincie
3	27-1-2009	Toevoeging opkomsttijden in deelproces Alarmering

# Verzendlijst

## **Intern**

Burgemeester  
Wethouders  
Gemeentesecretaris  
Loco-gemeentesecretaris  
Commandant brandweer  
Beleidsmedewerker Veiligheid  
Ambtenaar Openbare Orde en Veiligheid  
Beleidsvoorlichter  
Afdelingshoofden en plaatsvervangers, procesverantwoordelijken  
Uitvoerend procesverantwoordelijken

## **Extern**

Commissaris der Koningin  
Hoofdofficier van Justitie  
Commandant Brandweer Parkstad-Limburg  
Commandant Regionale Brandweer  
Districtschef politie  
Chef basiseenheid politie  
Regionaal Geneeskundig Functionaris  
Regionale Alarmcentrale  
Regionaal Coördinatiecentrum  
Directeur Essent  
Directeur WML  
Rijkswaterstaat  
Regionaal Militair Commando Zuid  
Rode Kruis  
Waterschap Roer en Overmaas  
Atrium medisch centrum Heerlen  
Regionale voorlichterpool  
KPN  
Buurgemeenten  
Digitale versie op veiligheidsnet

## **Omliggende gemeenten:**

Aangezien de aangrenzende buurgemeenten hun rampenplan ook hebben gebaseerd op het regionale model, zijn zij geïnformeerd over de vaststelling van het rampenplan.

# Inhoudsopgave

<b>Deel A</b>	<b>Algemeen</b>
Hoofdstuk I	Beleid
Hoofdstuk II	Organisatie
Hoofdstuk III	Uitvoering
Bijlagen	

<b>Deel B</b>	<b>Processen en draaiboeken</b>
---------------	---------------------------------

# **Rampenplan Gemeente Voerendaal (regionaal model)**

## **Deel A**

### **Beleid, organisatie en uitvoering**

# Inhoudsopgave van deel A

<b>Hoofdstuk I - Beleid</b> .....	9
Inleiding .....	9
Doel.....	9
Werkings sfeer .....	9
Wettelijk kader .....	9
Beheer .....	10
Risico-inventarisatie en beleid t.a.v. bedrijven en organisaties .....	12
Beleid t.a.v. Rampbestrijdingsplannen .....	12
Beleid inzake voorlichting aan de bevolking .....	12
Beleid inzake afstemming met anderen .....	13
Beleid inzake oefenen .....	13
<b>Hoofdstuk II - Organisatie</b> .....	14
1 Beschrijving van de rampbestrijdingsorganisatie.....	14
Inleiding.....	14
De gemeentelijke rampbestrijdingsorganisatie (GRIP 3).....	14
De regionale rampbestrijdingsorganisatie (GRIP 4).....	14
De provinciale rampbestrijdingsorganisatie.....	14
De rijks rampbestrijdingsorganisatie.....	15
De bedrijven en externe organisaties.....	15
De GRIP coördinatie niveaus van klein naar groot.....	15
De keuze van het juiste GRIP coördinatie niveau.....	15
Opschalingsstructuur in schema.....	16
2 Beschrijving van de GRIP-niveaus .....	17
2.3 GRIP 2.....	19
2.4 GRIP 3.....	20
Samenstelling Gemeentelijk Managementteam (GMT) .....	22
Samenstelling Gemeentelijke Actiecentra (GAC's) .....	22
2.5 GRIP 4.....	23
3 Voorzieningen .....	24
3.1 Alarmeringsmiddelen.....	24
3.2 Bereikbaarheid c.q. beschikbaarheidsregeling.....	24
3.3 Communicatiemiddelen.....	24
3.4 Huisvesting GBT, GMT en GAC's.....	24
3.5 Huisvesting van RBT en ROT.....	24
3.6 Facilitaire ondersteuning.....	24
3.7 Persontvangstruimte.....	24
<b>Hoofdstuk III - Uitvoering</b> .....	25
1 Procesbeschrijving .....	25
1.1 Alarmering van bestuur en uitvoerenden.....	25
1.2 Opstarten van processen van de openbare hulpverleningsdiensten.....	25
1.3 Opstarten van gemeentelijke processen.....	25
1.4 Opstarten GBT.....	26
1.5 Bijstand.....	26
1.6 Aflossing en verzorging.....	26
1.7 Justitieel en technisch onderzoek.....	26
1.8 Beëindigen bestuurlijke leiding.....	27
1.9 Afbouw en beëindigen .....	27
1.10 Herstel normale situatie.....	27
1.11 Nazorg.....	27
1.12 Evaluatie.....	27
2 Informatievoorziening en verslaglegging (intern) .....	28
2.1 Inleiding.....	28
2.2 Interne informatievoorziening.....	28
2.3 Interne verslaglegging (logboek).....	28
2.4 Interne voorlichting.....	28
3 Verbindings- en alarmeringsprocedures en -middelen .....	29

3.1 Alarmeringsschema.....	29
3.2 Verbindingsschema.....	30
3.3 Procedures en middelen.....	31
<b>Hoofdstuk – IV Bijlagen.....</b>	<b>32</b>
1 Relevante documenten (aanwezig in het ROC) .....	32
2 Afkortingenlijst .....	33
3 Begrippenlijst .....	38
4 Overzicht van diensten, instanties, organisaties en individuele personen die bij de bestrijding van rampen en zware ongevallen kunnen worden betrokken .....	44
5 Gemeentelijk Organisationschema .....	45
6 Specificatie van de huisvesting van GCC .....	47
7 Overzicht van de beschikbare inzet en voorzieningen .....	48
8 Risico-inventarisatie .....	49
9 Overzicht van rampbestrijdingsplannen .....	57
10 Evaluatiechecklist .....	58
11 Samenvatting van de processen .....	59
11.1 Overzicht van de processen.....	59
11.2 Beschrijving van de processen.....	60
11.2.1 Bestrijden van brand en emissie gevaarlijke stoffen .....	60
11.2.2 Redden en technische hulpverlening .....	60
11.2.3 Ontsmetten mens en dier .....	60
11.2.4 Ontsmetten voertuigen en infrastructuur .....	60
11.2.5 Waarnemen en meten .....	60
11.2.6 Waarschuwen van de bevolking .....	60
11.2.7 Toegankelijk maken en opruimen .....	61
11.2.8 Geneeskundige hulpverlening – somatisch .....	61
11.2.9 Preventieve openbare gezondheidszorg (incl. verzamelen van besmette waren).....	61
11.2.10 Geneeskundige hulpverlening – psychosociaal .....	61
11.2.11 Ontruimen en evacueren .....	61
11.2.12 Afzetten en afschermen .....	62
11.2.13 Verkeer regelen .....	62
11.2.14 Handhaven openbare orde .....	62
11.2.15 Identificeren slachtoffers .....	62
11.2.16 Begidsen .....	63
11.2.17 Strafrechtelijk onderzoek .....	63
11.2.18 Voorlichten en informeren .....	63
11.2.19 Opvangen en verzorgen .....	64
11.2.20 Uitvaartverzorging .....	64
11.2.21 Registratie van slachtoffers (CRIB) .....	64
11.2.22 Voorzien in primaire levensbehoeften .....	64
11.2.23 Registratie van schade en afhandeling (CRAS) .....	65
11.2.24 Milieuzorg .....	65
11.2.25 Nazorg / Informatie- en Adviescentrum (IAC) .....	65
11.2.26 Alarmering van bestuur en uitvoerenden .....	65
11.2.27 Communicatie en verbindingen .....	65
11.2.28 Logistiek .....	65
11.2.29 Registratie en verslaglegging .....	66
11.2.30 Evaluatie .....	66
11.2.31 Archivering .....	66

# Hoofdstuk I - Beleid

## Inleiding

Het voorliggende gemeentelijk rampenplan beschrijft de organisatie en werkwijze bij crises en rampen. De organisatie en de werkwijze hebben een procesmatige benadering zowel in beleidsmatige als in operationele zin. Deze benadering biedt een grote mate van flexibiliteit. De beschreven organisatiestructuur kan flexibel opschalen van klein tot groot, over grenzen van de gemeenten en regio en kan in elke samenstelling van processen functioneren. Hierdoor is het dilemma vervallen over de vraag of er wel of geen sprake is van een ramp of een zwaar ongeval.

## Doel

Het doel van het gemeentelijk rampenplan is om bij alle mogelijke crises, rampen en zware ongevallen een adequate hulpverlening en bestrijding te kunnen bieden. De gemeente beschikt daartoe over:

- Een geoefende gemeentelijke rampbestrijdingsorganisatie waarbinnen alle betrokkenen hun plaats en taak kennen.
- Inzicht in de grootte van de eigen inzet en de mogelijkheden voor verdere uitbreiding middels bijstand.
- Inzicht in de risico's naar plaats en aard voorzienbare rampen en zware ongevallen binnen het eigen grondgebied en die daarbuiten.
- Informatie voor de bevolking over de aanwezige risico's binnen het grondgebied en de risico's van buiten het gebied die een bedreiging kunnen vormen.
- Rampbestrijdingsplannen voor zover nodig geacht.
- Een alarmeringsprocedure om de rampenorganisatie in korte tijd operationeel te maken.

## Werkingsfeer

Het gemeentelijk rampenplan geldt voor het gehele gemeentelijk grondgebied. Het rampenplan is te karakteriseren als een document waarin het beleid ten aanzien van risico's alsmede de organisatie en de uitvoering met betrekking tot het optreden in rampsituaties en bij zware ongevallen of daaraan verwante incidenten zijn beschreven. Het takenpakket omvat 25 processen verdeeld over de operationele diensten en gemeentelijke diensten, en 6 ondersteunende processen. De beschrijvingen van deze processen en de draaiboeken vormen een integraal deel van het gemeentelijk rampenplan.

## Wettelijk kader

Het college van burgemeester en wethouders stelt tenminste éénmaal per vier jaren, en tussentijds indien de omstandigheden daar aanleiding toe geven, een gemeentelijk rampenplan vast, waarin risico's worden geïnventariseerd, de organisatie, de verantwoordelijkheden, de taken en bevoegdheden in het kader van de rampenbestrijding worden beschreven en het beleid ten aanzien van rampbestrijdingsplannen wordt vastgelegd (art. 3 lid 1 WRZO).

Het college van burgemeester en wethouders is belast met de voorbereiding van de bestrijding van rampen en zware ongevallen in de gemeente, voor zover niet bij of krachtens de wet anders is bepaald (art. 2 WRZO).

De burgemeester heeft het opperbevel in geval van een ramp of zwaar ongeval of van de ernstige vrees voor het ontstaan daarvan. Degenen die aan de bestrijding van een ramp of zwaar ongeval deelnemen, staan onder zijn bevel. Hij doet zich bijstaan door een door hem samengestelde gemeentelijke rampenstaf (art. 11 lid 1 WRZO).

Voor nadere informatie over alle hieruit voortvloeiende bevoegdheden en verplichtingen wordt verwezen naar de Gemeentewet, de Wet rampen en zware ongevallen, de Brandweerwet 1985, de Politiewet 1993 en de Wet geneeskundige hulpverlening bij rampen.

## Beheer

De gemeentesecretaris is verantwoordelijk voor het beheer en actueel houden van het rampenplan. Actualisatie vindt tenminste elke vier jaren plaats en tussentijds indien de omstandigheden daartoe aanleiding geven.

De lijst met vertrouwelijke telefoon-, gsm- en semafoonnummers wordt buiten dit document door alle betrokkenen zorgvuldig bewaard en is niet openbaar. De gegevens op deze lijst zijn ook beschikbaar via Veiligheidsnet; binnen iedere organisatie is één persoon verantwoordelijk voor de gegevens van haar eigen functionarissen.

## **Informatieverschaffing aan de Commissaris der Koningin en de minister van BZK**

De gemeente heeft de plicht om aan de Commissaris der koningin en aan de minister van BZK informatie te verschaffen met betrekking tot:

1. de rampen en zware ongevallen die de bevolking en het milieu kunnen treffen;
2. de maatregelen die zijn getroffen ter voorkoming en bestrijding van deze rampen zware ongevallen;
3. de bij deze rampen en zware ongevallen te volgen gedragslijn.

## **De informatiecyclus gemeente-provincie-BZK /VROM inzake rampen en zware ongevallen die de gemeente kunnen treffen.**

Informatie over risico's en effecten wordt geïnventariseerd, geanalyseerd en op kaart gezet.

De databestanden en het (digitale) kaartmateriaal zijn toegankelijk voor de provinciale en de rijksoverheid. De bestaande inventarisaties zijn:

- Het *register risicosituaties gevaarlijke stoffen (RRGS)*. In dit centrale register, beheerd door het Rijksinstituut voor Volksgezondheid en Milieu (RIVM), voert het bevoegd gezag Wet milieubeheer (Wm) wettelijk verplichte gegevens in over inrichtingen en transportroutes met een extern risico. De inrichtingen en routes zijn omschreven in het Registratiebesluit externe veiligheid (Staatsblad 2006, 656).
- Het *regionaal beheersplan rampenbestrijding (RBR)* omvat 18 ramptypes van allerlei aard, zoals overstromingen, epidemieën, maar ook de ongevallen met gevaarlijke stoffen die in het RRGS zijn opgenomen.
- De op een kaart presenteerbare ramptypen zijn opgenomen op de provinciale risicokaart (risicokaart.limburg.nl). De provinciale risicokaart bestaat uit een publieksdeel en uit een in voorbereiding zijnde 'professionele kaart'. Deze professionele kaart bevat ook effectinformatie. De provincie Limburg stelt deze kaart open ook voor de minister van BZK. Daarmee is dan ook de informatieplicht van de gemeente naar de minister van BZK ingevuld.

## **Maatregelen en gedragslijnen**

De maatregelen en gedragslijnen zijn vastgelegd op meerdere niveaus:

- het regionaal beheersplan rampenbestrijding
- het rampenplan
- rampbestrijdingsplannen
- multidisciplinaire coördinatieplannen.
- aanvalsplannen en bereikbaarheidskaarten.

Het rampenplan bevat een overzicht van alle multidisciplinaire plannen die vastgesteld zijn of voorbereid moeten worden.

Het RBR, het rampenplan en de rampbestrijdingsplannen worden in het reguliere toetsingsregime ter kennis gebracht van het provinciebestuur. Het provinciebestuur verantwoordt de planvorming aan de minister van BZK.

Daarnaast zijn alle noodplannen op Veiligheidsnet Zuid Limburg beschikbaar voor de provincie.

## **Communicatie met personen die bij de rampenbestrijding zijn betrokken.**

De interne communicatie is als volgt ingevuld:

- De risico's en effecten /gezondheidsrisico's /mogelijke rampen en zware ongevallen: de risicoregisters, de openbare en de professionele risicokaarten zijn toegankelijk voor medewerkers van gemeente en operationele diensten;
- Voorzorgsmaatregelen: de noodplannen die voor externe veiligheidsrisico's worden vastgesteld, zijn op Veiligheidsnet Zuid Limburg ([www.vnet-zl.nl](http://www.vnet-zl.nl)) beschikbaar voor de medewerkers van gemeente en operationele diensten.
- Opleidingen, trainingen en oefeningen hebben ook tot doel om de actieve informatieplicht naar de betrokken medewerkers in te vullen.
- Elke betrokken organisatie heeft een zelfstandige verantwoordelijk om de eigen medewerkers te informeren.

## **Informatie aan burgemeester en wethouders**

Artikel 10a lid 1 Wet rampen en zware ongevallen luidt als volgt:

*Een ieder die beschikt over relevante veiligheidstechnische gegevens, verschaft het college van burgemeester en wethouders, de burgemeester en het bestuur van de regionale brandweer de informatie die nodig is opdat zij hun taken in het kader van de voorbereiding van de bestrijding van rampen en zware ongevallen naar behoren kunnen uitvoeren.*

De toepassing van dit voorschrift is gemandateerd aan het hoofd van de afdeling Brandweer en vindt in submandaat plaats door de inspecteurs BRZO

## **Risico-inventarisatie en beleid t.a.v. bedrijven en organisaties**

De gemeente voert een actief beleid ten aanzien van het inzicht in aanwezige risico's binnen de gemeente. In overleg met de provincie is binnen de gemeente in 2001 een risico-inventarisatie uitgevoerd volgens een vaste methode (AVIV) [8]. Deze inventarisatie wordt tenminste elke vier jaar geactualiseerd.

In regionaal verband is voor bedrijven waarvoor dit wordt geadviseerd een multidisciplinair coördinatieplan (MCP) in voorbereiding.

Bijlage 7 bevat de risico-inventarisatie voor deze gemeente.

De burgemeester kan besluiten om vertegenwoordigers van bedrijven en organisaties die door een ramp zijn getroffen of anderszins zijn betrokken op te nemen in de gemeentelijke rampbestrijdingsorganisatie.

De burgemeester kan besluiten om externe deskundigen op te nemen in de gemeentelijke rampbestrijdingsorganisatie.

## **Beleid t.a.v. rampbestrijdingsplannen**

Het gemeentelijke beleid ten aanzien van rampbestrijdingsplannen hanteert de volgende uitgangspunten:

1. Rampbestrijdingsplannen zijn of worden opgesteld voor bedrijven/installaties waarvoor een wettelijke verplichting (BRZO, BRI) als zodanig geldt.
2. De burgemeester stelt voor elke ramp of elk zwaar ongeval waarvan de plaats, de aard en de gevolgen voorzienbaar zijn, een rampbestrijdingsplan vast, waarin het geheel van bij die ramp of dat zware ongeval te nemen maatregelen is opgenomen (art. 7 WRZO).

Bij de concrete toepassing van de regel die onder punt 2 genoemd staat, wordt het AVIV-rapport [8] gehanteerd.

Rampbestrijdingsplannen voor risicovolle objecten of activiteiten in de gemeente bieden aanvullende informatie voor de hulpverlening en de bestrijding. Deze plannen sluiten qua structuur en inhoud aan op het gemeentelijk rampenplan.

Elk rampbestrijdingsplan wordt tenminste één maal per vier jaar opnieuw vastgesteld. Elk rampbestrijdingsplan wordt tussentijds geactualiseerd, indien gewijzigde omstandigheden daartoe aanleiding geven.

Het actuele overzicht van bestaande en in voorbereiding zijnde rampbestrijdingsplannen is opgenomen in bijlage 8. Bij de in voorbereiding zijnde rampbestrijdingsplannen staat de termijn vermeld waarbinnen deze plannen worden vastgesteld.

## **Beleid inzake voorlichting aan de bevolking**

De WRZO, nader uitgewerkt in het Besluit Informatie inzake Rampen (BIR 1994), bepaalt dat de bevolking geïnformeerd dient te worden over mogelijke rampen als wel over mogelijke rampen in inrichtingen.

In Zuid-Limburg worden ten aanzien van de publieksvoorlichting op het gebied van risicocommunicatie initiatieven ontwikkeld om te komen tot uniforme aanpak ten aanzien van de Risicokaart, de Voramp campagne, Veiligheidsloket, de campagne Denk Vooruit, openbaarstelling van rampbestrijdingsplannen en andere landelijke en provinciale activiteiten op dit gebied. Het een en ander is vastgelegd in het Informatieplan dat door alle gemeenten in Zuid Limburg is vastgesteld (zie deel B).

Tevens wordt informatie via de gemeentelijke website [www.voerendaal.nl](http://www.voerendaal.nl) naar buiten gebracht.

### **Beleid inzake afstemming met anderen**

De gemeente voert een actief afstemmingsbeleid inzake rampenbestrijding met de buurgemeenten, de regionale organisaties, het aangrenzende buitenland en provincie en rijk. Het gemeentelijk rampenplan is dan ook afgestemd op de overeenkomstige plannen van de andere betrokken partijen. In bijlage 1 is een overzicht opgenomen van relevante documenten in dit verband.

### **Beleid inzake oefenen**

Oefenen vormt een belangrijke schakel in de voorbereiding op de rampenbestrijding. In regionaal verband wordt daartoe eens per 4 jaar een multidisciplinair opleidings- en oefenbeleidsplan [9] opgesteld en jaarlijks een multidisciplinair opleidings- en oefenjaarplan. De monodisciplinaire opleiding- en oefenplannen dienen op de multidisciplinaire opleiding- en oefenplannen aan te sluiten.



# Hoofdstuk II - Organisatie

## 1 Beschrijving van de rampbestrijdingsorganisatie

### Inleiding

In dit hoofdstuk wordt de structuur van de rampbestrijdingsorganisatie beschreven en de coördinatie-niveaus van klein naar groot. De praktijk heeft uitgewezen dat deze structuur duidelijkheid geeft bij alle betrokkenen en reeds aanwezige bevoegdheden ongewijzigd laat bij opschaling. Dit komt de eenduidigheid en de snelheid van werken ten goede. In de opschaling worden vijf coördinatie-niveaus (GRIP) onderscheiden die zijn genummerd van 0 t/m 4.

Omdat het hoogste coördinatie-niveau op regionale coördinatie betrekking heeft wordt deze opschalingsprocedure de Gecoördineerde Regionale Incidentbestrijdings Procedure (GRIP) genoemd.

### De gemeentelijke rampbestrijdingsorganisatie (GRIP 3)

De gemeentelijke rampbestrijdingsorganisatie bestaat in de maximale opschaling uit een gemeentelijk beleidsteam (GBT) onder voorzitterschap van de burgemeester, een operationeel team (regionaal ingevuld, vandaar regionaal operationeel team ROT), een commando rampterrein (CORT), een gemeentelijk managementteam (GMT) onder leiding van de gemeentesecretaris en uit gemeentelijke actiecentra (GAC's).

Het GBT onder voorzitterschap van de burgemeester is samengesteld uit adviseurs uit gemeentelijke organisatie en uit de operationele diensten. Ook externe adviseurs kunnen deel uitmaken van het beleidsteam.

Het ROT functioneert altijd in regionaal verband en wordt geleid door één van de hulpverlenings-diensten. Bij rampen en zware ongevallen leidt de brandweer, bij openbare orde en justitiële zaken leidt de politie en bij gezondheidszaken leidt de GHOR.

Gedurende de hulpverlening kan het accent van de ene naar de andere dienst verschuiven. Uit oogpunt van continuïteit blijft de eerste leider in functie tot het moment dat het team wordt ontbonden. Het ROT is gehuisvest in het Regionaal Coördinatiecentrum (RCC).

Het gemeentelijk managementteam (GMT) onder leiding van de gemeentesecretaris is samengesteld uit de procesverantwoordelijken van de gemeentelijke processen. De organisatiestructuur van de gemeentelijke diensten en de plaats van de processen is omschreven in bijlage 4. De inzetbare capaciteit is beschreven in bijlage 6.

In extra capaciteit voor gemeentelijke taken kan worden voorzien door collegiale assistentie van andere gemeenten.

Voor nog meer capaciteit en gespecialiseerde assistentie kan gebruik worden gemaakt van bijstand die via de CdK kan worden aangevraagd (zie hoofdstuk III paragraaf 1.5).

### De regionale rampbestrijdingsorganisatie (GRIP 4)

In geval van gemeentegrensoverschrijdende rampen wordt de gemeentelijke rampbestrijdings-organisatie aangevuld met een coördinerend orgaan in de vorm van een regionaal beleidsteam (RBT). Dit houdt in dat in elke betrokken gemeente een gemeentelijke rampbestrijdingsorganisatie in werking treedt en er daarnaast een regionale rampenorganisatie in werking treedt die de intergemeentelijke coördinatie verzorgt. Deze structuur bevordert de eenheid en de effectiviteit van handelen en doet recht aan een evenwichtige verdeling van de schaarste aan personeel en middelen.

### De provinciale rampbestrijdingsorganisatie

Voor een nadere beschrijving van de provinciale rampbestrijdingsorganisatie en de rol van de CdK en van het PCC zij verwezen naar het provinciaal coördinatieplan [2].

Enkele belangrijke punten zijn:

De CdK kan op grond van de WRZO aanwijzingen geven aan de burgemeester omtrent het te voeren beleid.

De CdK kan op grond van de WRZO voorzien in de operationele leiding.

De CdK beoordeelt en coördineert de aanvragen voor bijstand van burgemeesters.

De CdK coördineert indien nodig de activiteiten van gemeenten en regio's.

Het PCC adviseert de CdK over de door hem te nemen besluiten/beslissingen.

De burgemeester dient de CdK te informeren op grond van art. 11 sub a WRZO.

### De rijks rampbestrijdingsorganisatie

Voor een nadere beschrijving van de rijks rampbestrijdingsorganisatie en de rol van de minister van BZK en het NCC zij verwezen naar het Nationaal Handboek Crisisbesluitvorming [4].

Enkele belangrijke punten zijn:

De minister toetst het provinciaal beleid en geeft zonodig beleidsaanwijzingen.

De minister beoordeelt en coördineert de aanvragen voor bijstand van Cdk'en.

De minister draagt zorg voor informatievoorziening tussen ministeries en rijksdiensten.

Het NCC faciliteert het rijk in haar werkzaamheden.

### De bedrijven en externe organisaties

In de gemeentelijke en regionale rampbestrijdingsorganisatie is rekening gehouden met een rol van de calamiteitenorganisatie van getroffen/betrokken bedrijven en organisaties. Deze rol kan betrekking hebben op beleidsmatige en operationele advisering en op samenwerking in de uitvoering.

### De GRIP coördinatie-niveaus van klein naar groot

De organisatiestructuur wordt in 5 GRIP niveaus onderscheiden, te beginnen bij routine (coördinatie-niveau GRIP 0), gevolgd door coördinatie-niveaus GRIP 1 t/m 4 voor de opschaling. Een heel belangrijk kenmerk van deze opschalingsprocedure is dat de organisatiestructuur van lagere niveaus ongewijzigd blijft bij opschaling. Bij opschaling wordt er dus alleen iets toegevoegd.

GRIP 0 routine

GRIP 1 incident + gecoördineerde multidisciplinaire inzet (CoPI)

GRIP 2 grootschalig incident + gecoörd. multidisciplinaire inzet (CoPI)

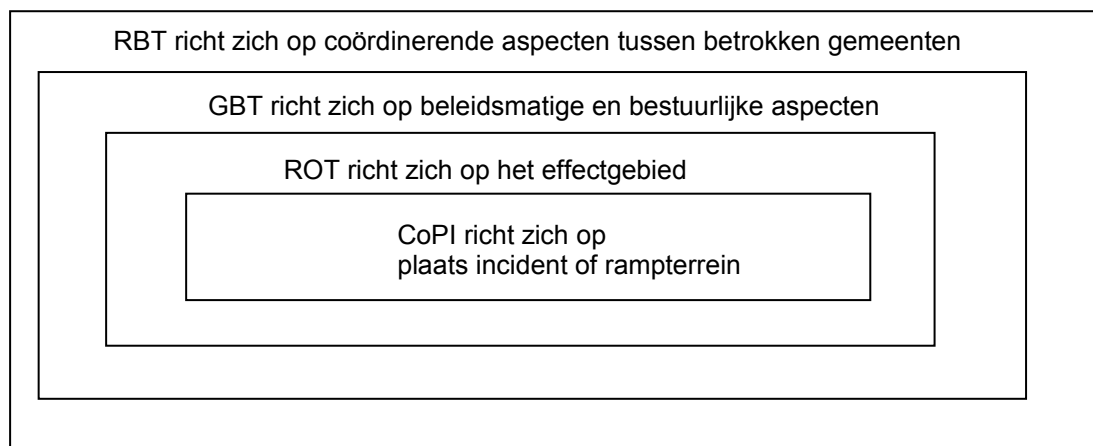
GRIP 3 ramp/zwaar ongeval in één gemeente (CoPI+ROT+GBT)

GRIP 4 ramp/zwaar ongeval in meerdere gemeenten (CoPI+ROT+RBT)

CoPI is geheel gericht op de plaats incident of op het rampterrein. Dit is het gebied dat direct is getroffen door de ramp en waar het reddings- en bestrijdingswerk zich concentreert.

ROT richt zich op het effectgebied buiten het rampterrein. Dit is het gebied buiten het rampterrein waar de bevolking door de ramp wordt of kan worden bedreigd.

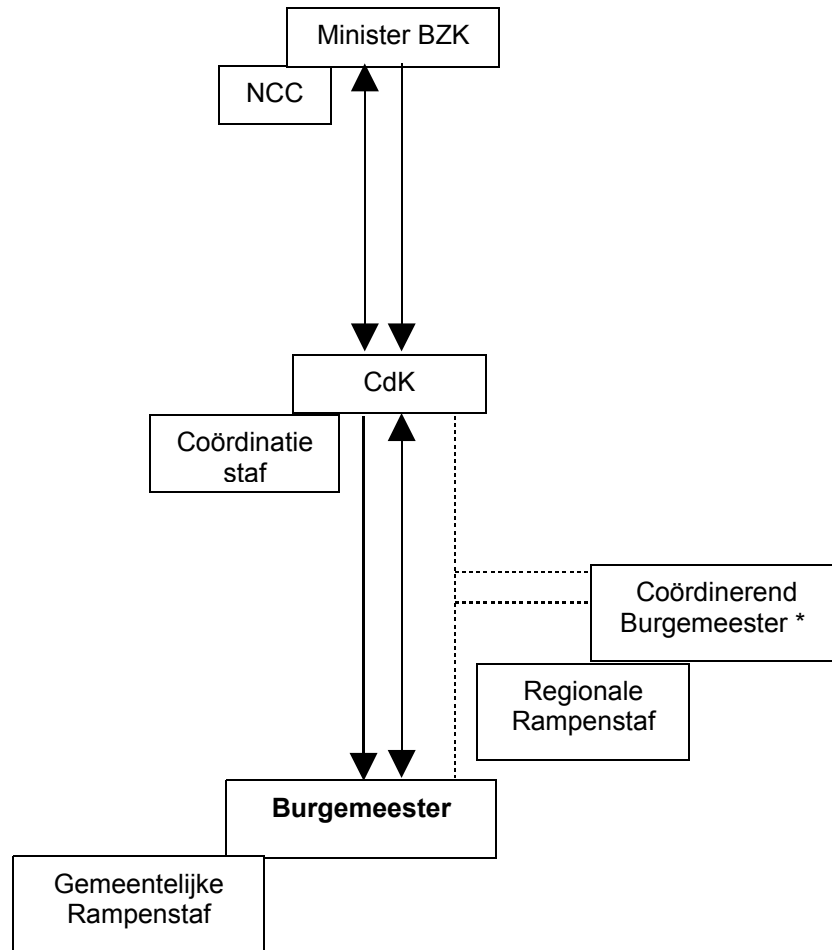
GBT en RBT richten zich op de beleidsmatige en bestuurlijke aspecten bij zware ongevallen en rampen.



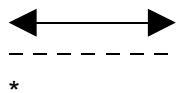
### De keuze van het juiste GRIP coördinatie-niveau

Op basis van de melding kan de centralist meteen opschalen naar GRIP 1, waarna de leidinggevendenden van de vier verschillende disciplines verder kunnen opschalen. Dit gebeurt in onderling overleg, vanuit het hoogste op dat moment ingerichte GRIP-niveau. Verder is voor rampbestrijdingsplannen en multidisciplinaire coördinatieplannen het opschalingsniveau vooraf vastgesteld; de centralist kan dan op basis van de melding gelijk opschalen naar het vooraf vastgestelde GRIP-niveau.

## Opschalingsstructuur in schema



### Legenda:



—————> aanwijzing c.q. opdracht  
 - - - - - bestuurlijke coördinatie  
 \* indien ingesteld

## 2 Beschrijving van de GRIP niveaus

Hieronder staat per GRIP niveau beschreven wat de kenmerken van dat niveau zijn, welke GRIP-teams er aanwezig zijn en hoe de GRIP-teams zijn samengesteld. Uit de kenmerken van het GRIP niveau blijkt ook wat de taken en bevoegdheden van het team is; een uitgebreide beschrijving van de taken, bevoegdheden en competenties zijn te vinden in het Handboek RCC [13].

### 2.1 GRIP 0

#### **Kenmerken:**

- dagelijkse routine / uitgangssituatie
- incident van lokale aard
- geen actie voor hoger echelon
- elke dienst eigen procedures
- coördinatie ad-hoc in motorkapoverleg door hoogste leidinggevende ter plaatse

#### **Samenstelling motorkapoverleg:**

- Brandweer: bevelvoerder / OvD-B
- Politie: eerste surveillance-eenheid / wijkagent
- Ambulancezorg: ambulanceverpleegkundige / 1<sup>e</sup> ambulance
- Gemeente: medewerker gemeente

## 2.2 GRIP 1

### Kenmerken:

- incident van lokale aard
- inzet meerdere disciplines
- behoefte aan coördinatie in CoPI
- voorlichting afstemmen

### Vaste samenstelling CoPI:

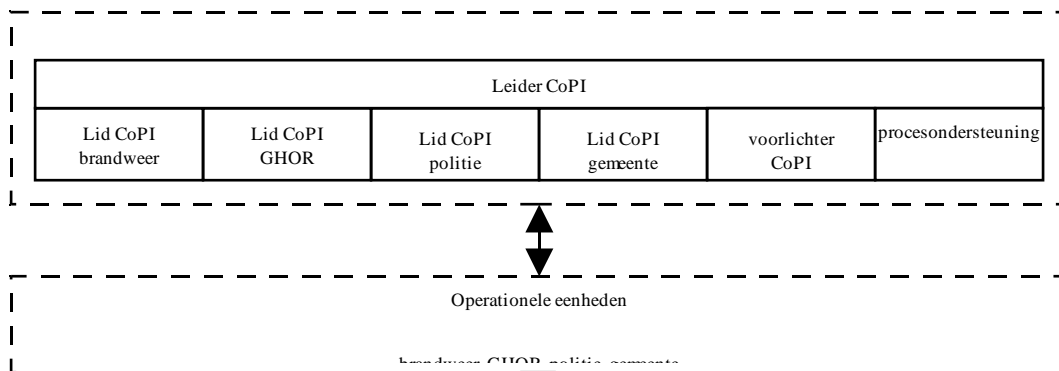
- Leider CoPI
- Lid CoPI brandweer
- Lid CoPI GHOR
- Lid CoPI politie
- Lid CoPI gemeente
- Voorlichter CoPI

### Procesondersteuning (functionaliteiten):

- Plotting
- Verslaglegging
- Facilitaire zaken

### Waar nodig extra deskundigen (o.a.):

- RAGS brandweer, toegevoegd aan Lid CoPI brandweer
- Bedrijfsdeskundige op operationeel niveau



## 2.3 GRIP 2

### Kenmerken:

- incident van lokale aard
- inzet meerdere disciplines
- coördinatie brongebied door CoPI
- dreiging voor omgeving (effectgebied)
- coördinatie effectgebied door ROT
- voorlichting organiseren
- informeren burgemeester

### Samenstelling CoPI als bij GRIP 1

#### Vaste samenstelling ROT:

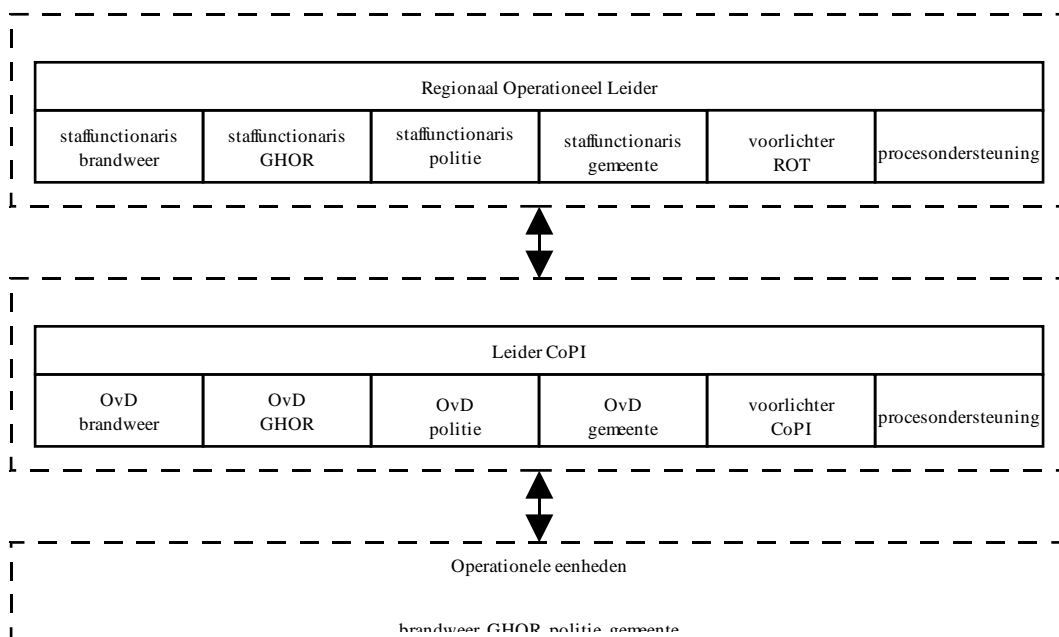
- Regionaal Operationeel Leider (ROL)
- Stafffunctionaris brandweer
- Stafffunctionaris GHOR
- Stafffunctionaris politie
- Stafffunctionaris gemeente
- Voorlichter ROT
- Procesondersteuning

#### Procesondersteuning (functionaliteiten):

- Plotting
- Verslaglegging
- Facilitaire zaken

#### Waar nodig extra deskundigen (o.a.):

- WVD brandweer, toegevoegd aan staffunctionaris brandweer
- GAGS, IZA, toegevoegd aan staffunctionaris GHOR
- Bedrijfsdeskundige op tactisch niveau
- 





## 2.4 GRIP 3

### Kenmerken:

- incident in één gemeente
- inzet meerdere disciplines
- behoefte aan bestuurlijke coördinatie
- coördinatie van de voorlichting vanuit het GBT
- informeren CdK en Minister van BZK

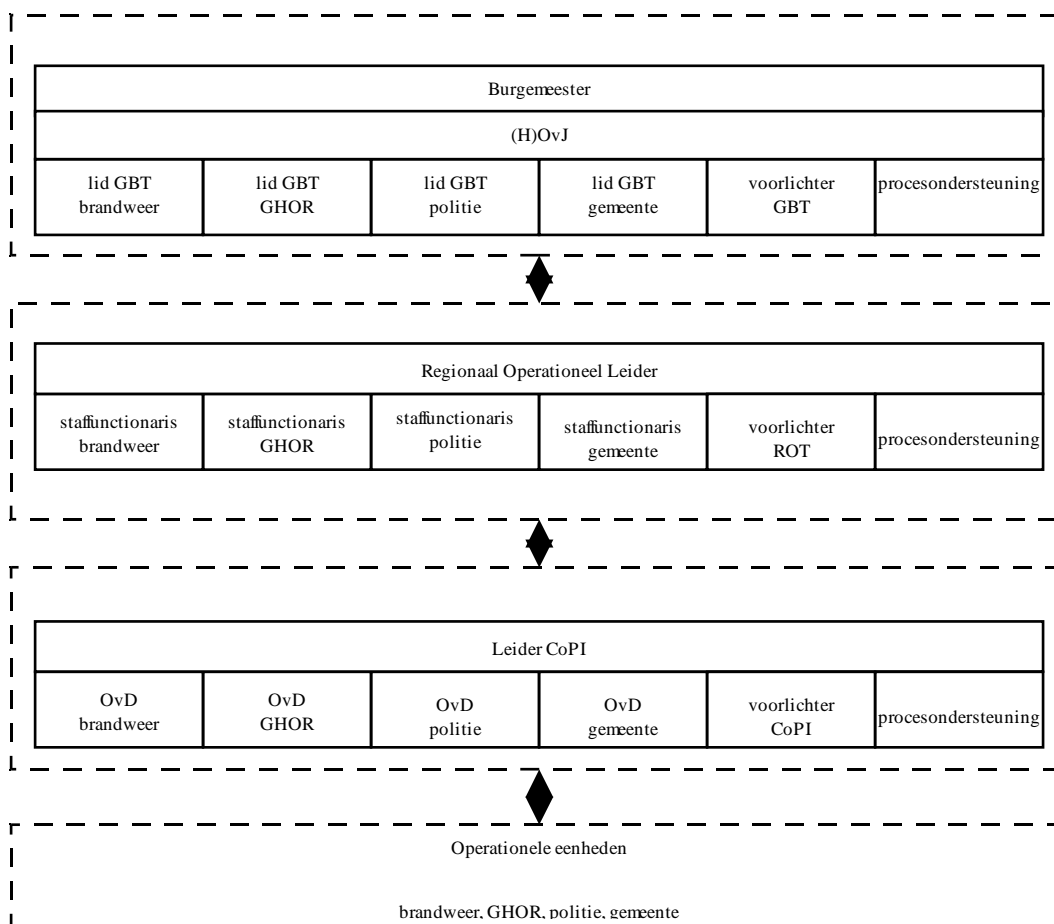
### Samenstelling CoPI als bij GRIP 1. Samenstelling ROT als bij GRIP 2.

#### Vaste samenstelling GBT:

- Burgemeester
- (Hoofd) Officier van Justitie
- Lid GBT brandweer
- Lid GBT GHOR
- Lid GBT politie
- Lid GBT gemeente
- Voorlichter GBT

#### Procesondersteuning (functionaliteiten):

- Plotting
- Verslaglegging
- Facilitaire zaken





### *Samenstelling Gemeentelijk (crisis-)Managementteam (GMT)*

Het gemeentelijk (crisis-)managementteam coördineert de werkzaamheden van de diverse processen indien nodig. Dit team is als volgt samengesteld:

- Gemeentesecretaris (voorzitter).
- Procesverantwoordelijken van gemeentelijke processen.
- Secretariële ondersteuning.

### *Samenstelling Gemeentelijke Actiecentra (GAC's)*

Gemeentelijke diensten vormen een actiecentrum per deelproces of per cluster van processen.

- Een procesverantwoordelijke.
- Uitvoeringsverantwoordelijke(n).
- Uitvoerend personeel
- Secretariële ondersteuning.



## **2.5 GRIP 4**

### **Kenmerken:**

- incident in meer dan één gemeente
- inzet meerdere disciplines
- behoefte aan bestuurlijke coördinatie
- coördinatie van de voorlichting vanuit het RBT
- informeren CdK en Minister van BZK

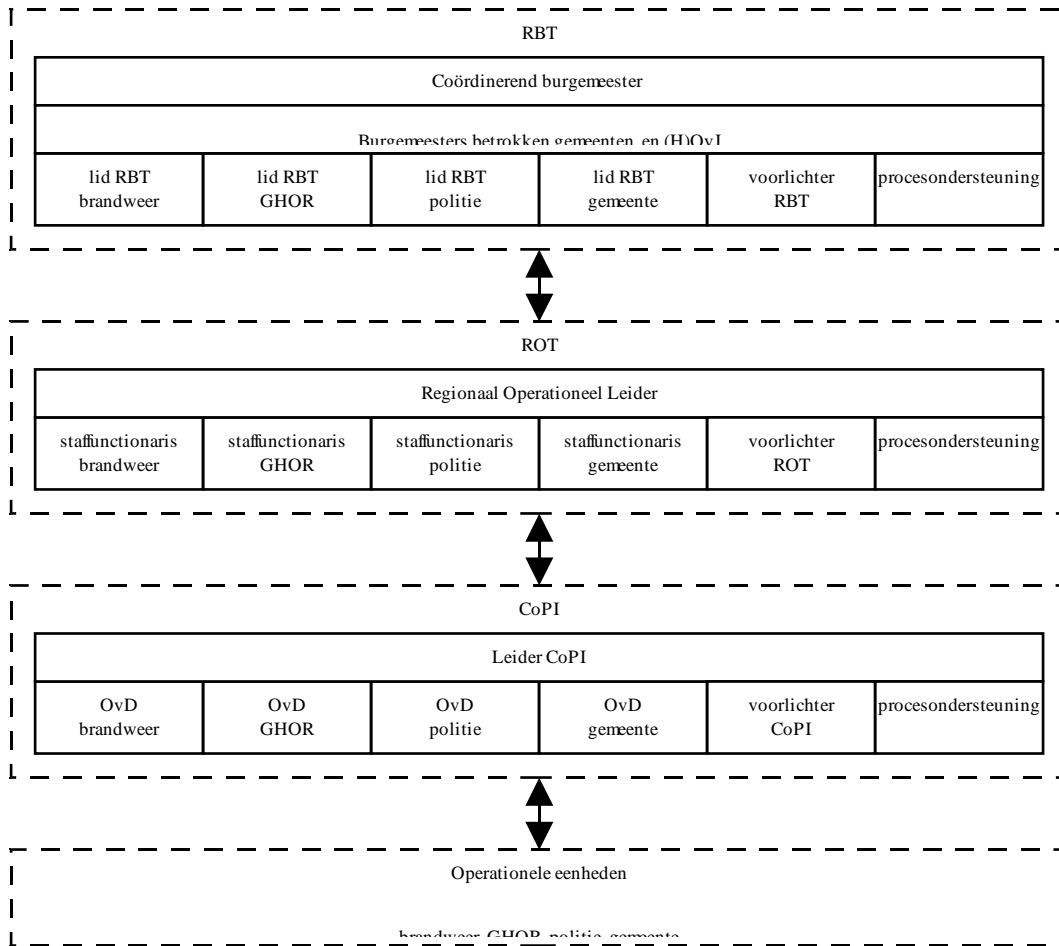
### **Samenstelling CoPI als bij GRIP 1. Samenstelling ROT als bij GRIP 2.**

#### **Vaste samenstelling RBT:**

- Coördinerend Burgemeester
- Burgemeesters betrokken gemeenten
- (Hoofd) Officier van Justitie
- Lid RBT brandweer
- Lid RBT GHOR
- Lid RBT politie
- Lid RBT gemeente
- Voorlichter RBT

#### **Procesondersteuning (functionaliteiten):**

- Plotting
- Verslaglegging
- Facilitaire zaken



### 3 Voorzieningen

Een rampbestrijdingsorganisatie vereist goede voorzieningen. Deze bestaan uit middelen ten behoeve van de alarmering, communicatie, huisvesting en facilitaire ondersteuning.

#### 3.1 Alarmeringsmiddelen

Verantwoordelijken (zie bijlage 4) moeten te allen tijde bereikbaar zijn. Alarmering vindt plaats volgens het proces alarmering (zie deel B).

#### 3.2 Bereikbaarheid c.q. beschikbaarheidsregeling

De operationele hulpverleningsdiensten zijn 24 uur per dag beschikbaar.

Binnen de gemeente Voerendaal is een bereikbaarheidsregeling via semafoon ("pieper") voor de volgende functionarissen:

- Burgemeester / loco-burgemeester.
- Gemeentesecretaris
- Ambtenaar Openbare Orde en Veiligheid (AOV).
- Voorlichter via regionaal team voorlichting.

De overige functionarissen worden telefonisch gealarmeerd.

#### 3.3 Communicatiemiddelen

Ten behoeve van de onderlinge informatievoorziening en communicatie beschikt de gemeente over tenminste een pc met netwerkaansluiting inclusief internetverbinding en een wachtwoord voor Veiligheidsnet.

Het gemeentehuis beschikt over één aansluiting op het nationale noodnet.

De nadere gegevens over beschikbare communicatiemiddelen van de gemeentelijke rampenorganisatie zijn opgenomen in bijlage 6 (hoofdstuk IV).

#### 3.4 Huisvesting GBT, GMT en GAC's

Het GBT, GMT en de gemeentelijke actiecentra (GAC's) zijn gehuisvest in het gemeentehuis als Gemeentelijk Coördinatiecentrum (GCC).

De nadere gegevens over huisvesting van de gemeentelijke rampbestrijdingsorganisatie zijn opgenomen in bijlage 6 (hoofdstuk IV).

#### 3.5 Huisvesting van RBT en ROT

Het RBT en het ROT zijn gehuisvest in het Regionaal Coördinatiecentrum (RCC) in het politiebureau te Maastricht. Hier is ook voor elke discipline een sectieruimte ingericht. Het RCC is voorzien van alle benodigde ruimten en verbindingsmiddelen.

#### 3.6 Facilitaire ondersteuning

Gemeente draagt zorg voor facilitaire ondersteuning van de gemeentelijke processen. Hiertoe behoren in elk geval:

- In gebruik stellen van gemeentehuis en gemeentelijke kantoren.
- Eventueel (laten) bewaken van deze gebouwen.
- Bemensen van telefooncentrale, receptie, catering, repro, postkamer, bodediensten.
- Ondersteuning van telecom en IT systemen.
- Inrichten van ruimten voor benodigde taken.
- Voorzien in extra benodigdheden en ordonnancediensten.
- Inrichten van vervangende locaties indien nodig.

Brandweer, politie en GHOR hebben elk hun eigen verzorgende diensten.

#### 3.7 Persontvangstruimte

In het draaiboek van deelproces voorlichting zijn de beschikbare voorzieningen voor persbijeenkomsten aangegeven.

## Hoofdstuk III - Uitvoering

### 1 Procesbeschrijving

Er zijn 4 clusters met in totaal 25 rampbestrijdingsprocessen, en daarnaast 6 ondersteunende processen. De processen zijn beschreven in deel B. Een korte samenvatting van de processen is opgenomen in bijlage 10.

#### 1.1 Alarmering van bestuur en uitvoerenden

De regionaal meldcentrum politie (RMP), de regionale alarmcentrale (RAC) en de meldkamer ambulancezorg (MKA) alarmeren de openbare hulpverleningsdiensten conform vaste procedures. De alarmering is in detail beschreven in het deelproces alarmering (zie deel B). Zie voor verbindings- en alarmeringsprocedures en -middelen paragraaf 3 van dit hoofdstuk.

#### 1.2 Opstarten van processen van de openbare hulpverleningsdiensten

Operationele hulpverleningsdiensten nemen de hulpverlening en de bestrijding onverwijld ter hand en bepalen het juiste GRIP niveau.

De brandweer is verantwoordelijk voor bron- en effectbestrijding. Dit bestaat uit de volgende processen:

- bestrijden van brand en emissie gevaarlijke stoffen
- redden en technische hulpverlening
- ontsmetten mens en dier
- ontsmetten voertuigen en infrastructuur
- waarnemen en meten
- waarschuwen van de bevolking
- toegankelijk maken en opruimen

De GHOR is verantwoordelijk voor de geneeskundige hulpverlening. Dit bestaat uit de volgende processen:

- geneeskundige hulpverlening – somatisch
- preventieve openbare gezondheidszorg (incl. verzamelen van besmette waren)
- geneeskundige hulpverlening – psychosociaal

De politie is verantwoordelijk voor rechtsorde en verkeer. Dit bestaat uit de volgende processen:

- ontruimen en evacueren
- afzetten en afschermen
- verkeer en regelen
- handhaven openbare orde
- identificeren slachtoffers
- begidsen
- strafrechtelijk onderzoek

#### 1.3 Opstarten van gemeentelijke processen

De gemeente is verantwoordelijk voor de bevolkingszorg. Dit bestaat uit de volgende processen:

- voorlichten en informeren
- opvangen en verzorgen
- uitvaartverzorging
- registratie van slachtoffers
- voorzien in primaire levensbehoeften
- registratie van schade en afhandeling
- milieuzorg
- nazorg

Verder heeft de gemeente de volgende uitvoerende taken:

- alarmering bestuurders en uitvoerenden
- toegankelijk maken en opruimen
- inzamelen van besmette waren
- verplaatsen evacuees naar opvangcentrum

- afzetten en afschermen
- registratie, verslaglegging en archivering

Een deel van deze taken is ondergebracht bij de gemeentelijke processen, andere zullen ad hoc geregeld worden.

Het opstarten van processen wordt vanuit GRIP geïnitieerd.  
Zie de draaiboeken van elk deelproces in deel B voor nadere bijzonderheden.

#### **1.4 Opstarten GBT**

Vanuit GRIP 1 of 2 wordt besloten op te schalen naar GRIP 3. Het gemeentelijk beleidsteam (GBT) wordt dan bijeen geroepen. Daarbij zijn de volgende formaliteiten te voldoen:

- De burgemeester stelt een openingsbericht op voor het GBT.
- De burgemeester stelt dat conform het gemeentelijk rampenplan wordt gewerkt en legt dit schriftelijk vast. Dit kan belangrijk zijn als later een beroep op de *Wet Tegemoetkoming schade bij rampen* wordt gedaan.
- De burgemeester informeert de raad.
- De burgemeester informeert de burgemeesters van de aangrenzende gemeenten en de CdK en houdt deze vervolgens doorlopend op de hoogte (o.a. door sitraps).

De CdK kan beleidsaanwijzingen geven en kan in de operationele leiding voorzien.

#### **1.5 Bijstand**

Indien een gemeente bijstand nodig heeft, kan een beroep gedaan worden op naburige gemeenten in de regio.

De (coördinerend) burgemeester kan, indien nodig, ook van bijstand buiten de regio gebruik maken. Hij beschikt daartoe over verschillende mogelijkheden. De bijstandsbepalingen van de *Brandweerwet*, de *Politiewet*, de *Wet geneeskundige hulpverlening bij rampen* en de *Wet rampen en zware ongevallen* hebben in dit opzicht hetzelfde stramien. De burgemeester dient een verzoek tot bijstand in bij de CdK overeenkomstig de terzake geldende wettelijke bepalingen en/of de terzake bijzondere bepalingen. Bij intra-provinciale bijstand beslist de CdK over de aanvraag; bij interprovinciale en internationale bijstand vervult de CdK een coördinerende rol. Zie hoofdstuk 5 van het Provinciaal Coördinatieplan [2] voor een nadere beschrijving en de procedures voor aanvragen. Bij de bepaling van de benodigde bijstand kan tevens gebruik worden gemaakt van het Provinciaal Hulpverleningsregister [3].

De volgende vormen van bijstand zijn beschikbaar:

- van gemeenten uit een andere brandweerregio in dezelfde provincie
- van gemeenten uit een andere provincie
- van provinciale diensten
- van rijksdiensten
- van buitenlandse overheden
- van particuliere organisaties
- van brandweer en politie
- van geneeskundige zijde
- van defensie.

#### **1.6 Aflossing en verzorging**

Bij (het vermoeden van) langer durende activiteiten is het van belang om tijdig te voorzien in aflossing en verzorging. In de deelplannen van de processen zijn aflossing en verzorging ook aangegeven.

#### **1.7 Justitieel en technisch onderzoek**

Zodra de veiligheid op het rampterrein in voldoende mate is hersteld zal justitieel en technisch onderzoek worden uitgevoerd. De leider van dit onderzoek bepaalt wanneer opruim- en herstelwerkzaamheden kunnen aanvangen.

### **1.8 Beëindigen bestuurlijke leiding**

De burgemeester bepaalt, zonedig na overleg met de CdK, het tijdstip waarop de rampsituatie als beëindigd kan worden beschouwd. Daarbij zijn de volgende formaliteiten te voldoen:

- de burgemeester informeert de burgemeesters van de buurgemeenten en de CdK.
- de burgemeester bevestigt het buiten werking stellen schriftelijk.
- de burgemeester stelt een sluitingsbericht voor het GBT op.

### **1.9 Afbouw en beëindigen**

Op enig moment beslist de operationeel leider of de commandant rampterrein dat de operationele hulpverleningsdiensten kunnen terugschalen en hun werkzaamheden kunnen beëindigen. Dit verloopt meestal in etappes waarbij de ene dienst de werkzaamheden eerder beëindigt dan de andere. De verdere leiding wordt tenslotte overgedragen aan gemeentelijke diensten of aan de leiding van het getroffen/betrokken bedrijf/organisatie. Op het moment van afschalen wordt ook meteen een afspraak gemaakt voor multidisciplinaire evaluatie van het incident.

### **1.10 Herstel normale situatie**

De gemeentelijke diensten of de leiding van het getroffen/betrokken bedrijf/organisatie nemen de leiding over voor het vervolgtraject ten behoeve van het herstel van de schade en de terugkeer naar de normale situatie. Afhankelijk van de aard en omvang van het incident of de ramp kan dit een proces van korte of langere duur zijn.

### **1.11 Nazorg**

Nazorg kan een veelzijdig, omvangrijk en langdurig traject zijn. Zowel de bevolking als de medewerkers in de rampenorganisatie moet vrijwillig of verplicht gelegenheid worden geboden voor psycho-sociale nazorg. Naar slachtoffers en naasten kan individuele en collectieve nazorg noodzakelijk zijn. Naar de bevolking in meer algemene zin kan collectieve nazorg noodzakelijk of gewenst zijn. Voor schade-afhandeling kan juridische en zakelijke nazorg nodig zijn. De ecologische- en milieugevolgen kunnen nazorg nodig hebben. Overigens is een van de kabinetstandpunten naar aanleiding van de vuurwerkramp in Enschede dat iedere gemeente verplicht is om een Informatie- en Adviescentrum (IAC) op te zetten.

Zie deelproces nazorg in deel B voor nadere uitwerking van alle nazorgaspecten (ook IAC).

### **1.12 Evaluatie**

Elk incident dient operationeel en bestuurlijk te worden geëvalueerd.

In bijlage 9 is een checklist hiervoor opgenomen.

Bij incidenten van grote omvang of importantie kan een incidentonderzoek worden uitgevoerd door de onafhankelijke Onderzoeksraad voor Veiligheid. Deze Onderzoeksraad handelt in het kader van de toezichtstaak van de rijksoverheid op de kwaliteit van de rampenbestrijding. Als de Onderzoeksraad een incident onderzoekt, beperkt dit voor andere instanties de mogelijkheid dezelfde ramp of ongeval te evalueren en voor de gemeente de plicht om dat te doen.

## **2 Informatievoorziening en verslaglegging (intern)**

### **2.1 Inleiding**

De effectiviteit van de rampbestrijdingsorganisatie wordt in belangrijke mate bepaald door een effectieve interne informatievoorziening. Dit hoofdstuk geeft in detail een beschrijving van de wijze waarop de interne informatievoorziening kan worden ingericht.

De informatievoorziening is slechts mogelijk indien elk organisatie-element in staat is om periodiek informatie aan andere elementen aan te bieden.

De structuur voor de interne informatievoorziening is gelijk aan de organisatie-structuur. Elk team of organisatorische eenheid draagt bij tot de interne informatievoorziening en zorgt voor verslaglegging

### **2.2 Interne informatievoorziening**

De informatievoorziening vindt plaats door periodiek een voortgangsrapportage of situatierapport (sitrap) op te stellen en die vervolgens op Veiligheidsnet te plaatsen. Iedere belanghebbende binnen de rampbestrijding kan de sitraps vervolgens bekijken op Veiligheidsnet. Elk team en organisatorische eenheid dient dan ook voldoende personeel in te zetten om de interne informatievoorziening te verzorgen. De sitraps worden opgesteld conform het model op Veiligheidsnet.

### **2.3 Interne verslaglegging (logboek)**

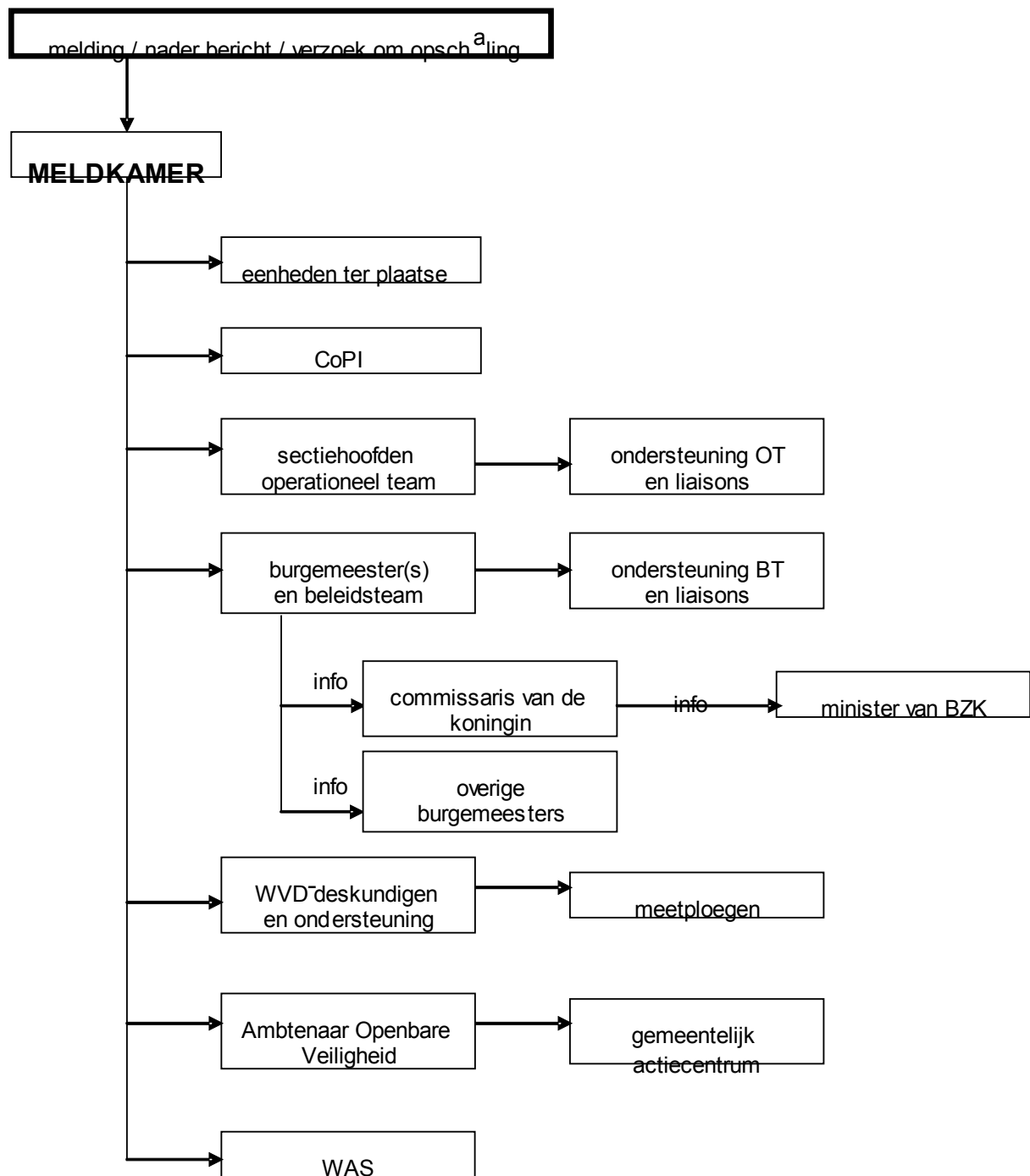
De verslaglegging vindt doorlopend in elk team of organisatorische eenheid plaats en dient voor reconstructie van de gang van zaken en om achteraf verantwoording af te kunnen leggen indien nodig. De verslaglegging wordt uitgevoerd volgens de instructie logboek. Elk team en organisatorische eenheid dient dan ook voldoende personeel in te zetten om de interne verslaglegging te verzorgen. Zie Veiligheidsnet voor modellen voor verslaglegging, voortgangsrapportages, presentielijsten en logboek.

### **2.4 Interne voorlichting**

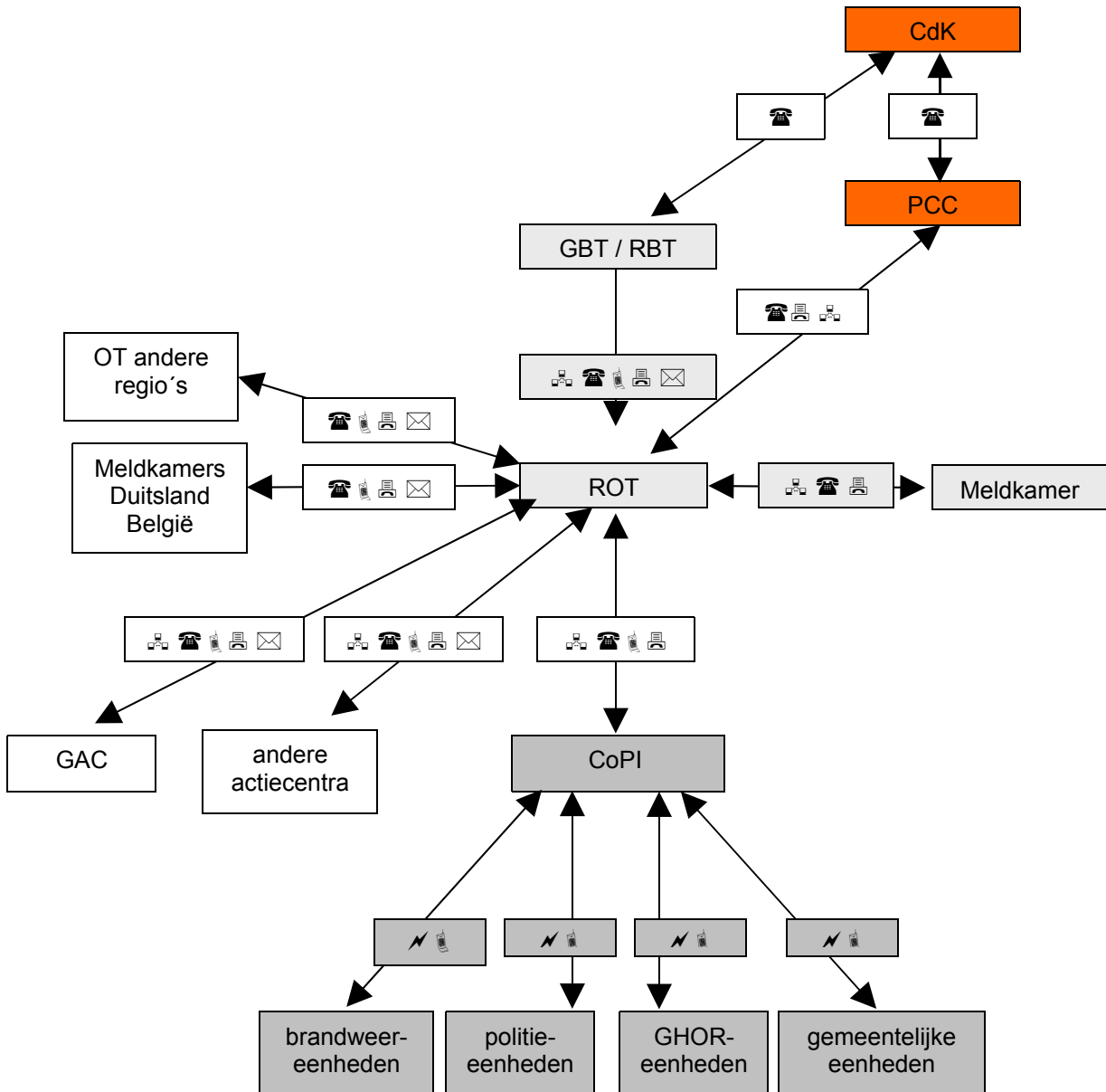
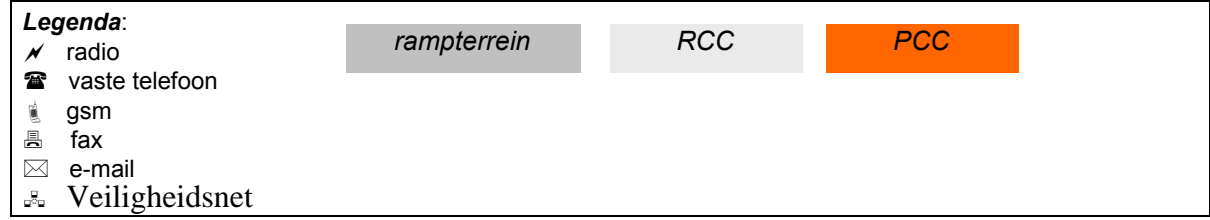
Binnen de gemeentelijke organisatie functioneert een intern voorlichter die zorg draagt voor de informatievoorziening naar alle betrokken diensten. Het betreft informatie over ontwikkelingen en nieuws die voor alle betrokken partijen van belang kunnen zijn. Deze taak is nader uitgewerkt in het deelproces voorlichting vanwege de nauwe relatie met voorlichting naar de bevolking en de media alsmede met de taak van de mediawatcher.

### 3 Verbindings- en alarmeringsprocedures en -middelen

#### 3.1 Alarmeringsschema



### 3.2 Verbindingsschema



### 3.3 Procedures en middelen

Bij de rampenbestrijding worden de volgende verbings- en alarmeringsmiddelen ingezet:

- C2000 mobilifoons en portofoons
- P2000 pagers
- C2000 netwerken t.b.v. paging (P2000) en radioverkeer (M2000)
- Semafoons
- Diverse semafoonnetwerken
- Analoge radionetwerken voor pagers, mobilifoons en portofoons
- Diverse GSM- / UMTS-netwerken
- Mobiele telefoons

Voor de apparatuur en netwerken van de hulpverleningsdiensten (i.e. C2000- netwerk, -mobilifoons, -portofoons en -pagers) is de operationaliteit geborgd door middel van het afsluiten van SLA's (*service level agreements*). Voor de overige apparatuur en particuliere netwerken is operationaliteit niet geborgd.

De actuele bereikbaarheidsgegevens van de bij de rampenbestrijding betrokken diensten, instanties, organisaties en personen zijn opgenomen in een aparte bijlage buiten dit document, en tevens te vinden op Veiligheidsnet. Iedere organisatie dient deze zelf actueel te houden. Hiervoor is per organisatie een verantwoordelijk aangewezen.

Op de meldkamer wordt het geïntegreerd meldkamersysteem (GMS) gebruikt. Op het moment dat er een melding binnenkomt bij één van de drie diensten (politie, brandweer of geneeskundig), wordt deze verwerkt in GMS. Dit betekent dat alle drie de diensten dan beschikken over dezelfde informatie. Per discipline zijn er procedures met betrekking tot alarmering en uitruk. De alarmeringslijsten, waarop specifiek vermeld staat welke functionaris(sen) van welke dienst(en) wanneer gealarmeerd moet(en) worden, zijn vastgelegd in GMS.

De drie operationele hulpverleningsdiensten hebben dit regionaal vastgelegd.

Zie ook § 3.1 t/m § 3.3 van hoofdstuk II. De verbindingen zijn nader uitgewerkt in deelproces communicatie en verbindingen (deel B). De beschikbare voorzieningen in de gemeentelijke organisatie zijn beschreven in bijlage 5 en 6.

## Hoofdstuk IV- Bijlagen

### 1 Relevante documenten (aanwezig in het ROC)

1. Handleiding RCC (1999)
2. Provinciaal coördinatieplan openbare orde en veiligheid (oktober 2007).
3. Provinciaal hulpverleningsregister
4. Nationaal Handboek Crisisbesluitvorming (Min BZK juli 1998).
5. Regeling coördinerend burgemeester (*nieuwe versie*)
6. Informatieplan (proces voorlichten en informeren).
7. Sireneprotocol (RBZL, augustus 1999).
8. Risico's in Limburg; Weten waar het over gaat (AVIV BV, februari 2002)
9. Multidisciplinair opleidings- en oefenbeleidsplan 2005-2008
10. Handboek Voorbereiding Rampenbestrijding (Min BZK, juni 2003).
11. Leidraad maatramp (Min BZK, 2001).
12. Leidraad Operationele Prestaties (Min BZK, 2001).
13. Handboek RCC (*in voorbereiding, werkgroep RCC*)
14. GHOR Procesplannenboek Zuid-Limburg (GHOR Zuid-Limburg, 2005)
15. Calamiteitenplan Waterschap Roer en Overmaas
16. Calamiteitenplan Rijkswaterstaat directie Limburg
17. Calamiteitenplan Staatsbosbeheer regio Zuid
18. Crisismanagementplan Essent Netwerk
19. Nooddrinkwatervoorziening WML
20. Civiel militaire Bestuursafspraken (CMBA)

## 2 Afkortingenlijst

<b>ABP</b>	Ambulance Bijstandsplan
<b>AC</b>	Algemeen Commandant, Actiecentrum, Alarmcentrale
<b>AC-GHOR</b>	Actiecentrum GHOR
<b>AE</b>	Aanhoudings Eenheid, Arrestatie Eenheid
<b>AGS</b>	Adviseur Gevaarlijke Stoffen
<b>AI</b>	Arbeidsinspectie
<b>AL</b>	Autoladderwagen
<b>ALS</b>	Advanced Life Support
<b>AMC</b>	Academisch Medisch Centrum
<b>Amb(u)</b>	Ambulance
<b>Ambstat</b>	Ambulance-station (=ziekenhuisstation)
<b>Amvb</b>	Algemene maatregel van bestuur
<b>AMW</b>	Algemeen Maatschappelijk Werk
<b>ANP</b>	Algemeen Nederlands persbureau
<b>AOR</b>	Adviescommissie Oefening Rampenbestrijding
<b>APV</b>	Algemene Plaatselijke Verordening
<b>APV</b>	Ambtenaar Rampenbestrijding
<b>ARBO</b>	Arbeidsomstandigheden
<b>AVD</b>	Algemene Verkeersdienst
<b>B&amp;W</b>	College van Burgemeester en Wethouders
<b>BB</b>	Bescherming Bevolking
<b>BBC</b>	Bureau Bijstandscoordinatie van het Korps Landelijke Politiediensten
<b>BCO</b>	Bron- en Contactonderzoek
<b>B(eh)C</b>	Behandelcentrum
<b>BG</b>	Basismodule GHOR
<b>Bgm</b>	Burgemeester
<b>BHV</b>	Bedrijfshulpverlening(sorganisatie) zoals bedoeld in de arboregeling
<b>BIG</b>	Wet op de Beroepen Individuele Gezondheidszorg
<b>Bir</b>	Besluit informatie inzake rampen en zware ongevallen
<b>BLS</b>	Basic Life Support
<b>BO</b>	Buitengewone Omstandigheden
<b>BOB</b>	Beter Oefenen bij de Brandweer
<b>BOT</b>	Bedrijfsopvang Team of Beleidsondersteunend Team (milieuincidenten)
<b>Bri</b>	Besluit rampbestrijdingsplannen inrichtingen
<b>BRZO</b>	Besluit risico's zware ongevallen
<b>BSH</b>	Bureaus Slachtofferhulp
<b>BT</b>	Beleidsteam
<b>BVT</b>	Beoordeling van Toestand
<b>BRW</b>	Brandweer
<b>BWC</b>	Brandwondencentrum
<b>BZK</b>	Ministerie van Binnenlandse Zaken en Koninkrijksrelaties
<b>CB</b>	Coördinerend Bestuurder of Coördinerend Burgemeester
<b>CC</b>	Compagniescommandant (brandweer)
<b>CCB</b>	Conflict- en Crisisbeheersing
<b>CCO</b>	Coördinatie Commissie Opleidingen
<b>CCRB</b>	College commandanten regionale brandweren
<b>CdK</b>	Commissaris van de Koningin
<b>Cdt Bw</b>	Commandant Brandweer
<b>CdtRT</b>	Commandant Rampterrein
<b>CGV</b>	Coördinator Gewondenvervoer
<b>CHIN</b>	Chef Informatie (politie)
<b>CHON</b>	Chef Ondersteuning (politie)
<b>CHOP</b>	Chef Operatie (politie)
<b>CHP</b>	Centrale Huisartsenpost
<b>COH</b>	Commando Haakarmbak
<b>CoPI</b>	Coördinatie Plaats Incident
<b>CoRT</b>	Commando Rampterrein
<b>CPA</b>	Centrale post ambulancevervoer
<b>CPO</b>	Coördinator plaats ongeval

<b>CPR</b>	Commissie Preventie Rampen
<b>CRAS</b>	Centraal Registratiebureau Afhandeling Schade
<b>CRIB</b>	Centraal Registratie- en Informatiebureau
<b>CTPI</b>	Coördinatie Team Plaats Incident
<b>CvD</b>	Commandant van Dienst (brandweer)
<b>CvD-G</b>	Commandant van Dienst-Geneeskundig
<b>DBW</b>	Directie Binnenwateren (Rijkswaterstaat)
<b>DCC</b>	Departementaal Coördinatie Centrum
<b>EHBO</b>	Eerste Hulp bij Ongevallen
<b>EHC</b>	Eerste Hulp Capaciteit
<b>ERIC</b>	Emergency Response Intervention Cards
<b>EZ</b>	Ministerie van Economische Zaken
<b>GAC</b>	Gemeenschappelijk Actiecentrum
<b>GAGS</b>	Gezondheidskundig Adviseur Gevaarlijke Stoffen
<b>GBA</b>	Gemeentelijk Bevolkingsadministratie
<b>GBT</b>	Gemeentelijk Beleidsteam
<b>GCC</b>	Gemeentelijk Coördinatiecentrum
<b>GCT</b>	Gemeentelijk Coördinatie Team
<b>GE</b>	Geneeskundige Eenheid
<b>GGD</b>	Gemeenschappelijke Gezondheidsdienst / Gemeentelijke Gezondheidsdienst
<b>GGZ</b>	Geestelijke Gezondheidszorg
<b>GHOR</b>	Geneeskundige Hulpverlening bij Ongevallen en Rampen
<b>GHR</b>	Geneeskundige Hulpverlening bij Rampen (en zware ongevallen)
<b>GN</b>	Gewondennest
<b>GNK</b>	Geneeskundig
<b>GNK-C</b>	Geneeskundige Combinatie
<b>GOC</b>	Gemeenschappelijk Operationeel Centrum
<b>GRIP</b>	Gecoördineerde Regionale Incidentenbestrijdingsprocedure
<b>GRS</b>	Gemeentelijke Rampenstaf
<b>GSD</b>	Gemeentelijke Sociale Dienst
<b>GSP</b>	Gewondenspreidingsplan
<b>GWT</b>	Groot Watertransport
<b>Hac</b>	Hoofd Actiecentrum
<b>HBC</b>	Hoofd behandelcentrum
<b>HCPA</b>	Hoofd Centrale Post Ambulancevervoer
<b>HGN</b>	Hoofd Gewondennest
<b>HOvD</b>	Hoofdofficier van Dienst (brandweer)
<b>HOvJ</b>	Hoofdofficier van Justitie
<b>HSGA</b>	Hoofd sectie geneeskundige aangelegenheden (thans HSGOR)
<b>HS-GHOR</b>	Hoofd sectie Geneeskundige Hulpverlening bij Ongevallen en Rampen
<b>IAC</b>	Informatie- en Adviescentrum (gezondheidszorg)
<b>IAEA</b>	International Atomic Energy Agency
<b>IBBT</b>	Integrale Brandweer Beroepsvaardigheid Training
<b>IBR</b>	Inspectie Brandweertzorg en Rampenbestrijding (thans IOOV)
<b>IC</b>	Intensive Care
<b>IGZ</b>	Inspectie voor de Gezondheidszorg
<b>IMH</b>	Inspectie Milieuhygiëne (thans Inspectie VROM)
<b>IMK</b>	Intermediair(e) kader(s)
<b>INK</b>	Instituut Nederlandse kwaliteit
<b>IOOV</b>	Inspectie Openbare Orde en Veiligheid
<b>IP</b>	Inspectie voor de Politie (thans IOOV)
<b>IV&amp;W</b>	Inspectie Verkeer en Waterstaat
<b>IVB</b>	Integraal veiligheidsbeleid
<b>KB</b>	Koninklijk Besluit
<b>KEW</b>	Kernenergiewet
<b>KLPD</b>	Korps Landelijke Politiediensten
<b>Klu</b>	Koninklijke Luchtmacht
<b>Kmar</b>	Koninklijke Marechaussee
<b>KMC</b>	Korps Mobiele Colonnas
<b>KNBRD</b>	Koninklijke Nederlandse Bond voor het Redden van Drenkelingen
<b>KNRM</b>	Koninklijke Nederlandse Redding Maatschappij

<b>KOB</b>	KernOngevallen Bestrijding
<b>KWC</b>	Kustwachtcentrum
<b>Kwz</b>	Kwaliteitswet zorginstellingen
<b>LBW</b>	Levensbedreigende waarde
<b>LCC</b>	Landelijk Coördinatie Centrum (thans NCC)
<b>LCI</b>	Landelijk Coördinatiecentrum Infectieziekten
<b>LMR</b>	Leidraad Maatrap
<b>LNV</b>	Ministerie van Landbouw, Natuurbeheer en Visserij
<b>LOBAB</b>	Landelijk orgaan bedrijfsartsen brandweer
<b>LOP</b>	Leidraad Operationele Prestaties
<b>LOTT</b>	Landelijke Organisatie Trauma Teams
<b>LP</b>	Loodspost
<b>LPF</b>	Loodspostfunctionaris
<b>LS-GNK</b>	Liaison Geneeskundig
<b>LSOP</b>	Landelijke Selectie en Opleidingsinstituut Politie
<b>MBC</b>	Medische Behandel Capaciteit
<b>MCP</b>	Multidisciplinair Coördinatieplan
<b>MCU</b>	Mobiele Communicatie Unit
<b>ME</b>	Mobiele Eenheid
<b>MK</b>	Meldkamer (politie)
<b>MKO</b>	Motorkapoverleg
<b>ML</b>	Medisch Leider
<b>MMA</b>	Medisch Manager Ambulancezorg
<b>MMK</b>	Medische Milieukunde of Medisch Milieukundige
<b>MMT</b>	Mobiel Medisch Team
<b>MOD</b>	Milieu Ongevallen Dienst (RIVM)
<b>MTC</b>	Medische Transportcapaciteit (m.n. ambulances)
<b>Natres</b>	Nationale Reserve
<b>NBC</b>	Nucleair, Biologisch en Chemisch
<b>NCC</b>	Nationaal Coördinatie Centrum
<b>NIBRA</b>	Nederlands Instituut voor Brandweer en Rampenbestrijding
<b>NIGHR</b>	Nederlands Instituut voor Geneeskundige Hulpverlening bij Rampen
<b>NivU</b>	Nederlands Instituut voor Urgentiegeneeskunde
<b>NN</b>	Nationaal Noodnet
<b>NPK</b>	Nationaal Plan Kernongevallenbestrijding
<b>NRK</b>	Nederlandse Rode Kruis
<b>NS</b>	Nederlandse Spoorwegen
<b>NVBC</b>	Nederlandse Vereniging van Brandweercommandanten (thans NVBR)
<b>NVBK</b>	Nederlandse Vereniging van Brandweerkorpsen (thans NVBR)
<b>NVBR</b>	Nederlandse Vereniging voor Brandweer en Rampenbestrijding
<b>NVC</b>	Nationaal VoorlichtingsCentrum
<b>NVIC</b>	Nationaal Vergiftigingen Informatie Centrum
<b>OBP</b>	Operationeel Basisplan
<b>OC</b>	Opvangcentrum
<b>OGS</b>	Ongevalsbestrijding Gevaarlijke Stoffen
<b>OK</b>	Operatiekamer
<b>OL</b>	Operationeel Leider
<b>OM</b>	Openbaar Ministerie
<b>OOV</b>	Openbare Orde en Veiligheid
<b>OPG</b>	Overnameplaats gewonden
<b>OT</b>	Operationeel Team
<b>OVC</b>	Opvangcentrum
<b>OvD</b>	Officier van Dienst (brandweer)
<b>OvD-G</b>	Officier van Dienst-Geneeskundig
<b>OvDP</b>	Officier van Dienst Politie
<b>OvJ</b>	Officier van Justitie
<b>PBM</b>	Persoonlijk beschermingsmiddel
<b>PCC</b>	Provinciaal Coördinatiecentrum
<b>PG</b>	Procureur-Generaal
<b>PGHOR</b>	Project Geneeskundige Hulpverlening bij Ongevallen en Rampen
<b>PLATO</b>	Platform Opleiding, Onderwijs en Organisatie (Universiteit Leiden)

<b>Plug</b>	Platform Urgentiegeneeskunde
<b>POG</b>	Preventieve Openbare Gezondheidszorg
<b>POL</b>	Politie
<b>Prevap</b>	Preventie Activiteitenplan
<b>PRS</b>	Provinciale Rampenstaf
<b>PSH</b>	Psychosociale Hulpverlening
<b>PSHOR</b>	Psychosociale Hulpverleningsorganisatie
<b>PTSS</b>	Posttraumatische stress-stoornis
<b>PV&amp;MHM</b>	Preventie volksgezondheid en medisch hygiënische maatregelen
<b>PVB</b>	Project Versterking Brandweer
<b>RAC</b>	Regionale Alarmcentrale (brandweer)
<b>RAV</b>	Regionale Ambulancevoorziening
<b>RBP</b>	Rampbestrijdingsplan
<b>RBT</b>	Recherche Bijstandsteam, Regionaal Beleidsteam
<b>RC</b>	Reddingscapaciteit
<b>RCC</b>	Regionaal Coördinatiecentrum
<b>RCvD</b>	Regionaal Commandant van Dienst
<b>RCR-RNK</b>	Regiocoördinator Rampenhulpverlening Nederlandse Rode Kruis
<b>RGF</b>	Regionaal Geneeskundig Functionaris
<b>RI&amp;E</b>	Risico-inventarisatie en -evaluatie
<b>RIAGG</b>	Regionaal instituut voor ambulante geestelijke gezondheidszorg
<b>RIT</b>	Rampen Identificatieteam (politie)
<b>RIVM</b>	Rijksinstituut voor Volksgezondheid en Milieuhygiëne
<b>RIZA</b>	Rijksinstituut voor de Zuivering en Afvalwater
<b>RKCCB</b>	Referentiekader Conflict- en Crisisbeheersing
<b>RKK</b>	Rode Kruis Korps (thans NRK)
<b>RKvW</b>	Rijkskeuringsdienst van Waren
<b>RMK</b>	Regionale Meldkamer (politie)
<b>RNBC</b>	Radiologisch, Nucleair, Biologisch en Chemisch
<b>ROC</b>	Regionaal Operationeel Centrum
<b>ROGS</b>	Regionaal Officier Gevaarlijke Stoffen (brandweer)
<b>ROT</b>	Regionaal Operationeel Team
<b>ROVD</b>	Regionaal Officier van Dienst
<b>RVD</b>	Rijksvoorlichtingsdienst
<b>RWS</b>	Rijkswaterstaat
<b>SAR</b>	Search and Rescue
<b>SE</b>	Surveillance eenheid (politie)
<b>SEH</b>	Spoedeisende Eerste Hulp
<b>SIGMA</b>	Snel Inzetbare Groep ter Medische Assistentie
<b>Sitrap</b>	Situatierapport
<b>SMH</b>	Spoedeisende Medische Hulpverlening
<b>SOT</b>	Snel Opblaasbare Tent
<b>SZW</b>	Ministerie van Sociale Zaken en Werkgelegenheid
<b>T1,T2,T3,T4</b>	Triageklasse 1, 2, 3 en 4
<b>TAS</b>	Tankautospuut
<b>TIG</b>	Technische Informatiegroep (kernongevallenbestrijding)
<b>TK</b>	Tweede Kamer der Staten Generaal
<b>TML</b>	Toegevoegd Medisch Leider
<b>TNO</b>	Nederlandse Organisatie voor toegepast-natuurwetenschappelijk onderzoek
<b>UGS</b>	Uitgangstelling
<b>V&amp;W</b>	Ministerie van Verkeer en Waterstaat
<b>VC</b>	Verbindingscommandowagen
<b>VG</b>	Verzamelplaats Gewonden
<b>VN</b>	Verenigde Naties
<b>VNG</b>	Vereniging van Nederlandse Gemeenten
<b>VORAMP</b>	Voorlichting grootschalige incidenten en rampen
<b>VROM</b>	Ministerie van Volkshuisvesting, Ruimtelijke Ordening en Milieubeheer
<b>WAV</b>	Wet Ambulancevervoer
<b>Wet BIG</b>	Wet Beroepen in de Individuele Gezondheidszorg
<b>WGHOR</b>	Wet Geneeskundige Hulpverlening bij Ongevallen en Rampen
<b>WGHR</b>	Wet Geneeskundige Hulpverlening bij Rampen (thans WGHOR)

<b>Wkr</b>	Wet Kwaliteitsbevordering Rampenbestrijding
<b>WRZO</b>	Wet rampen en zware ongevallen
<b>WTS</b>	Wet Tegemoetkoming Schade
<b>WVC</b>	Ministerie van Welzijn, Volksgezondheid en Cultuur
<b>WVD</b>	Waarschuwings- en Verkenningdienst (brandweer)
<b>Zaustat</b>	Ziekenautostation
<b>ZiROP</b>	Ziekenhuisrampenopvangplan

### 3 Begrippenlijst

#### **Aanlandingsplaats**

Plaats waar een hulpverleningsvaartuig aanlandt, tevens geschikt voor overladen van slachtoffers in andere vervoersmiddelen.

#### **Aanlandingsprocedure**

Procedure die gevolgd wordt voor, tijdens en na de aanlanding.

#### **Aanvalsplan**

Plan dat specifieke gegevens bevat over een locatie ten behoeve van een veilig en doelmatig optreden van een hulpverleningsdienst, indien zich op die locatie een incident voordoet.

#### **Actiecentrum (AC)**

De plaats van waaruit een dienst of organisatie de eigen bijdrage aan de rampbestrijding regelt (zie ook *gemeenschappelijk actiecentrum*).

#### **Acute rampvoorlichting**

Voorlichting die plaatsvindt wanneer een ramp dreigt, zich voltrekt of zojuist heeft plaatsgevonden en die erop gericht is de bevolking adequaat te laten reageren op de actuele omstandigheden om zo schadelijke gevolgen te vermijden, te beperken of ertegen op te treden.

#### **Advanced Life Support (ALS)**

Het verrichten van levensreddende medische handelingen naast de basale hulpverlening (BLS), die tot doel hebben de bloedcirculatie te herstellen, zijnde defibrilleren/cardio-verteren, beademing met 100% zuurstof, incubatie en medicamenteuze therapie.

#### **Aflossing**

De vervanging van een functionaris/eenheid door een andere functionaris/eenheid, die in principe dezelfde taak ter plaatse overneemt.

#### **Alarmeren**

Het geven van een attentiesignaal dat, al dan niet via hetzelfde medium, dient te worden gevolgd door een oproep (eenheden/diensten) of een waarschuwing (o.a. het publiek). Zie ook: waarschuwen.

#### **Ambulancebijstandsplan**

Een plan waaruit blijkt hoe, waar en binnen hoeveel tijd ambulancebijstand te verkrijgen is. Een plan waarin op volgorde van afstand meldkamers (CPA-en) staan vermeld met het aantal voor bijstand beschikbare ambulances, verdeeld over dag, avond, nacht en weekeinde.

#### **Ambulance Opstelplaats**

Locatie in de directe omgeving van de ongevalplaats waar (bijstands-) ambulances staan opgesteld in afwachting van hun inzet.

#### **Basic Life Support (BLS)**

Basale hulpverlening om vitale functies van slachtoffers te bewaken en zonodig te ondersteunen.

#### **Behandelen**

Een plaats waar lichtgewonde slachtoffers van een ongeval/ramp, die niet in een ziekenhuis behoeven te worden opgenomen, worden bijeengebracht voor een medische behandeling.

#### **Beleidscentrum**

De plaats waar een *beleidsteam* functioneert.

#### **Beleidsteam**

Orgaan, waarbinnen onder voorzitterschap van de burgemeester of Commissaris der Koningin besluitvorming, beleidsbepaling en beleidscoördinatie plaatsvindt.

#### **Berichtencentrum**

Het centrum dat belast is met de verwerking van alle inkomende en uitgaande berichten.

#### **Besmetting**

De neerslag en/of absorptie van radioactief materiaal, biologische of chemische (strijd)middelen of andere (industriële) chemische producten op en door gebouwen, terrein, materieel, voedingsmiddelen en personen.

#### **Bestuurlijke organisatie**

(doorgaans in deze handleiding) Het gedeelte van de leidingstructuur op nationaal, provinciaal en gemeentelijk niveau: bestuurders en hun staven waaronder de Gemeente Rampenstaf.

#### **Bevel**

Een bevel is een bepaling van een bevelvoerder waarmee hij een of meer van zijn mensen opdraagt een taak met een bepaald doel uit te voeren.

#### **Bevoegd gezag**

Al naar gelang de van toepassing zijnde wettelijke bepaling de burgemeester, de voorzitter van de regionale brandweer, de Commissaris der Koningin, de minister van Binnenlandse Zaken.

#### **Bijstand**

Aanvullend potentieel van buiten de eigen dienst, aangevraagd door het bevoegd gezag.

**Briefing**

Een bijeenkomst ter instructie van personeel.

**Bureau GHOR/ Bureau RGF**

Het bureau waar de Regionaal Geneeskundig Functionaris en zijn medewerkers zijn gevestigd.

**Centraal Registratiebureau Afhandeling Schade (CRAS)**

Een taakgroep van schade-experts die zich door actief en passief informatie vergaren richt op het op een centrale plaats verkrijgen van een totaaloverzicht van ontstane schade.

**Centraal Registratie- en Informatiebureau (CRIB)**

Het bureau dat gegevens verzamelt omtrent doden, gewonden, vermisten en verplaatste personen, deze gegevens registreert en op aanwijzingen van het bevoegd gezag aan belanghebbenden verstrekt.

**Centrale Post Ambulancevervoer (CPA)**

De organisatie belast met de coördinatie van het ambulancevervoer binnen een bepaalde regio.

**Commandant Rampterrein**

De commandant die, onder het opperbevel van de burgemeester(s), in het rampterrein leiding geeft aan eenheden.

**Commandant van Dienst (OvD)**

De functionaris die verantwoordelijk is voor de leiding over de brandweerinzet ter plaatse en de afstemming hiervan op de overige hulpverlening.

**Commandant van Dienst Geneeskundig (OvDG)**

De functionaris die verantwoordelijk is voor de leiding over de geneeskundige hulpverlening ter plaatse en de afstemming hiervan op de overige hulpverlening.

**Commandant van Dienst Politie (OvDP)**

De functionaris die verantwoordelijk is voor de leiding over de inzet van de politie ter plaatse en de afstemming hiervan op de overige hulpverlening.

**Commando Rampterrein (CoRT), Commando Plaats Incident (COPI)**

De commandant rampterrein, commandant plaats incident met zijn operationele staf.

**Commandostructuur**

De leidingstructuur van de rampenbestrijdingsorganisatie op uitvoerend niveau, de operationeel gerichte leidingstructuur van een bepaalde dienst, van militaire eenheden of anderszins.

**Coördinatie Centrum (Rampenbestrijding)**

De plaats waar de (coördinerende) burgemeester en zijn rampenstaf, inclusief de operationeel leider, zijn ondergebracht (gemeentelijke, intergemeentelijk dan wel regionaal in te richten).

**Coördinatie team Plaats Incident (CTPI)**

Een team van hoogst in rang aanwezige leidinggevenden van de parate hulpverleningsdiensten op de plaats van een zwaar ongeval of ramp met betrekking tot de coördinatie van de hulpverlening.

**Coördinator Gewondenvervoer (CGV)**

Een functionaris van de CPA verantwoordelijk voor de coördinatie van de gewondenafvoer en het ambulanceverkeer ter plaatse.

**Coördinerend burgemeester**

Een van de vooraf aangewezen burgemeesters, die zorgt voor intergemeentelijke afstemming bij rampen met een bovenlokaal karakter, die de betrokken burgemeesters ondersteund als opgeleide adviseur en die het Regionaal Beleidsteam voorziet.

**Coördinerend gemeentesecretaris**

Een van de vooraf aangewezen gemeentesecretarissen, die zitting heeft in het Regionaal Beleidsteam.

**Crash Team**

Een crash team bestaat uit een arts en een gespecialiseerde verpleegkundige. Het team geeft de ambulancehulpverleners medische ondersteuning. De inzet geschiedt via de CPA.

**Crisis**

Een ernstige verstoring van de basisstructuren dan wel aantasting van fundamentele waarden en normen van het maatschappelijk systeem.

**Debriefing**

Bijeenkomst ter nabespreking en evaluatie van de inzet.

**Driehoeksoverleg**

Het overleg tussen een burgemeester en een vertegenwoordiger van het Openbaar Ministerie, in aanwezigheid van een politiechef, dat gericht is op beleidsafstemming voor opdrachten aan de politie.

**Evacuatie**

Een door de overheid gelaste verplaatsing van groepen personen in Nederland met daaronder begrepen: vervoer(sbegeleiding), opnemings-, verzorging en terugkeer van deze groepen, de voorbereiding daarvan en de nazorg.

**Gemeenschappelijke actiecentrum**

Eén actiecentrum van enkele diensten, eventueel uit verschillende gemeenten, dat gericht is op één of meer activiteiten in een niet scherp af te bakenen of onsamenhangend gebied.

**Gemeentelijk Opvangcentrum**

Door de gemeente aangewezen locatie met als doel het opvangen van niet-gewonde slachtoffers na een incident.

**Gemeentelijke Rampenstaf**

Het door de burgemeester samengestelde orgaan dat hem bij het voeren van het opperbevel over de rampbestrijding bijstaat.

**Geneeskundig potentieel**

Verzamelterm voor ambulancehulpverlening, traumateams, SIGMA, geneeskundige groepen en andere vormen van geneeskundige bijstand.

**Geneeskundige hulpverlening**

Het in georganiseerd verband verrichten van gewondenzorg vanaf de vindplaats tot het moment waarop de behandeling door een ziekenhuis of de eerstelijns gezondheidszorg wordt overgenomen.

**Geneeskundige hulpverleningsketen**

De keten van samenhangende en georganiseerde reddings, medische en paramedische handelingen, vanaf het opsporen van de gewonden, tot het moment dat verdere behandeling in een ziekenhuis niet meer nodig is. De geneeskundige elementen in de hulpverleningsketen zijn: de hulpverlening op het rampterrein aan de gewonden; de hulpverlening in het gewondennest; het vervoer vanuit het gewondennest naar de verzamelplaats gewonden, alsmede de begeleiding tijdens dat vervoer; de hulpverlening in de verzamelplaats gewonden; het vervoer van de verzamelplaats gewonden naar een ziekenhuis, alsmede verzorging tijdens dat vervoer; en de behandeling, nazorg en revalidatie in de ziekenhuizen.

**Gewondenkaart**

Kaart waarop vanaf de vindplaats de persoonlijke en medische registratie plaatsvindt en die steeds bij het slachtoffer blijft.

**Gewondennest**

Een eerste verzamelpunt van gewonde slachtoffers in het rampterrein. In een gewondennest worden ten minste de volgende taken verricht: de eerste hulp dan wel de aanvullende eerste hulp aan gewonden; het opvangen van ambulante gewonden en het verwijzen daarvan naar de verzamelplaats gewonden; het invullen van de gewondenkaarten.

**Gewondenspreidingsplan**

Een voorbereidingsplan waarin in volgorde van afstand de ziekenhuizen staan vermeld, met onder andere de medische behandelcapaciteit per ziekenhuis.

**Gezondheidsdienst (GGD)**

Een gemeentelijke of intergemeentelijke gezondheidsdienst ter uitvoering van aan de gemeente opgedragen taken op het gebied van de volksgezondheid.

**Gecoördineerde Regionale Incidentenbestrijdings Procedure (GRIP)**

Uitwerking van het opschalingsproces in coördinatiealarmfasen. Elk coördinatiealarm heeft zijn eigen kenmerken, die gebaseerd zijn op de bijbehorende taken, bevoegdheden of verantwoordelijkheden.

**Hoofd Sectie Geneeskundige Hulpverlening bij Ongevallen en Rampen (HSGOR)**

De hoogste geneeskundige functionaris op tactisch niveau die namens de RGF vanuit het (regionaal) operationeel team leiding geeft aan onder andere de CvDG-en, het actiecentrum-GHOR en CPA.

**Hulpbehoefte/hulpvraag**

Indicatie van de effecten van een ramp voor zover deze een acuut en grootschalig beroep op de hulpdiensten betekenen.

**Hulpverleningsgebied**

Dat deel van het rampterrein waarop de hulpverlening zich concentreert omdat daar sprake is van waarneembare of te verwachten schade aan de gezondheid van grote aantallen personen of aan grote materiële belangen.

**Informatie- en Adviescentrum (IAC)**

Centrum dat informatie en advies verzorgt aan door een zwaar ongeval of ramp getroffen en relaties en omwonenden vanuit een één-loketorganisatie.

**Inzetvak**

Het aangewezen gedeelte van het rampterrein, waarin een daarvoor bestemde rampbestrijdings-eenheid zijn opdracht uitvoert.

**Leidingstructuur**

De structuur van de gehele leidinggevende organisatie voor de rampbestrijding, waarin met name te onderscheiden: de bestuurlijke organisatie en de commandostructuur.

**Logboek**

Document waarin alle gebeurtenissen en afspraken in chronologische volgorde worden genoteerd.

**Logistiek**

Alle voorbereidingen en handelingen die nodig zijn om het potentieel voor de bestrijding van ongevallen en rampen zo doeltreffend mogelijk in te zetten en te bevoorraden.

**Loodspost**

Een als regel vooraf bepaalde, gemakkelijk te vinden plaats waar bijstandverlenend potentieel wordt opgevangen en van waaruit het naar een gewenste plaats wordt geleid.

**Maatramp**

Samenvatting van de maatscenario's van een regio.

**Medische Behandelcapaciteit (MBC)**

Het aantal gewonden van urgentieklasse 1 en 2 dat per uur (volgens de geldende medische inzichten) in een ziekenhuis kan worden behandeld.

**Mobiel Medisch Team (MMT)**

Een team bestaande uit een MMT-arts, een MMT-verpleegkundige en een chauffeur, dat in staat is ter plaatse van een zwaar ongeval of ramp *triage* uit te voeren en hoogwaardige specialistische hulp te verlenen.

**Nazorg**

Geheel van maatregelen gericht op terugkeer naar de normale situatie.

**Officier van Dienst Geneeskundig (Ovd-G)**

Een functionaris ter plaatse van een ongeval die belast is met de coördinatie van met name de ambulancezorg.

**Ondersteuning**

Het geheel van secretariële, logistieke en verbindingstechnische voorzieningen, dat ten doel heeft een staf of een beleidsteam te laten functioneren.

**Ondersteuningsgebied**

Het deel van het rampterrein dat nodig is om het optreden in het hulpverleningsgebied mogelijk te maken.

**Ontruiming**

Het voor korte duur verlaten van de verblijfplaats op een advies van parate diensten. Brandweer en politie kunnen direct tot een dergelijk advies overgaan, indien daarvoor, binnen aan te geven grenzen, een mandaat is versterkt. Een voorwaarde daarbij kan zijn dat zij de ontruiming zelf in goede banen kunnen leiden (vergelijk: evacuatie).

**Operationeel Basisplan (OBP)**

Een geordende verzameling operationele gegevens van (vanuit en betreffende) alle bij de rampenbestrijding betrokken diensten in een gemeente, danwel regio.

**Operationeel centrum**

Een locatie waar onder leiding van de *operationeel leider* de uitvoering- coördinerende functie van een gemeentelijke rampenstaf worden uitgeoefend.

**Operationeel leider**

De functionaris in de gemeentelijke rampenstaf (GRS) die door het bevoegd gezag is aangewezen om de operationele leiding uit te oefenen. Hij adviseert de burgemeester in het beleidsteam over operationele aangelegenheden. Beleidsbeslissingen vertaalt hij binnen het operationeel team in operationele opdrachten en hij coördineert de uitvoering daarvan.

**Operationeel team**

Een team van vertegenwoordigers van de betrokken diensten/organisaties in een gemeentelijke of provinciale rampenstaf dat onder leiding van respectievelijk de operationeel leider (GRS) of de staf-coördinator (PRS) een gecoördineerde uitvoering van de rampbestrijding bevordert.

**Operationele leiding**

De bevoegdheid tot het in opdracht van de burgemeester geven van bindende aanwijzingen aan commandanten/hoofden van de bij de rampbestrijding samenwerkende zelfstandige diensten, zonder daarbij te treden in de bevoegdheden van de commandanten/hoofden van de diensten aangaande de wijze van uitvoeren van de taken.

**Opperbevel**

Opperbevel duidt op twee samenhangende noties: enerzijds de politieke en bestuurlijke verantwoordelijkheid, anderzijds de zeggenschap over ieder die aan de (ramp)bestrijding deelneemt, zulks in het bijzonder met het oog op een goede coördinatie.

**Opschalen**

Het veranderingsproces tijdens een ramp van het functioneren van het bestuur, de parate diensten en de gemeente, vanuit de dagelijkse situatie naar één regionale organisatievorm waarmee een ramp

multidisciplinair wordt bestreden. Opschaling is uitgewerkt in coördinatie-alarmpfasen; ook wel Gecoördineerde Regionale Incidentenbestrijdings Procedure (GRIP) genoemd.

### **Opvangcentrum**

De plaats waar niet-gewonde en behandelde lichtgewonden worden ondergebracht in afwachting van de mogelijkheid tot terugkeer naar de eigen woongelegenheden of onderbrenging elders.

### **Provinciaal Coördinatie Centrum**

De plaats waar de Commissaris van de Koningin en zijn *provinciale rampenstaf* zijn gezeteld.

### **Preventie**

Geheel van maatregelen gericht op het zo klein mogelijk houden van risico's en de gevolgen van eventuele ongevallen te beperken.

### **Preventieve Volksgezondheid en Medisch-Hygiënische Maatregelen**

Dit betreft het geven van adviezen en voorlichting over medisch-hygiënische maatregelen en zonodig het preventief collectief verstrekken van medicamenten.

### **Preparatie**

De voorbereiding op de acute bestrijding van ongevallen en rampen.

### **Pro-actie**

Het wegnemen van structurele oorzaken van onveiligheid.

### **Provinciale Rampenstaf**

De plaats waar de Commissaris van de Koningin samengesteld orgaan dat hem bijstaat bij zijn coördinerende en bijstand regelende taak in de rampenbestrijding.

### **Ramp of zwaar ongeval**

Een gebeurtenis waardoor een ernstige verstoring van de openbare veiligheid is ontstaan, waarbij het leven en de gezondheid van vele personen, het milieu, of grote materiële belangen in ernstige mate worden bedreigd of zijn geschaad, en waarbij een gecoördineerde inzet van diensten en organisaties van verschillende disciplines is vereist om de dreiging weg te nemen of de schadelijke gevolgen te beperken.

### **Rampbestrijdingsplan**

Het samenstellen van maatregelen dat voorbereid is voor het geval zich een ramp voordoet die naar plaats, aard en gevolgen voorzienbaar is. (Met 'plaats' wordt niet slechts één gebied bedoeld, maar ook een object of een traject (spoorweg, weg).)

### **Rampenbeheersing**

Het geheel van overheidsmaatregelen inzake het voorkomen en beperken van risico's die tot rampen en zware ongevallen kunnen leiden, de voorbereiding op de bestrijding van rampen en zware ongevallen, de daadwerkelijke bestrijding en de zorg na rampen. Rampenbeheersing omvat het risicobeleid van de overheid en de rampenbestrijding.

### **Rampenbestrijding**

Het geheel van overheidsmaatregelen inzake de voorbereiding op de bestrijding van rampen en zware ongevallen, de daadwerkelijke bestrijding en de zorg na rampen.

### **Rampenopvangteam (PSH)**

Een team met een vaste samenstelling van psychosociale hulpverleners van GGD, RIAGG, Slachtofferhulp, Rode Kruis, Leger des Heils en Algemeen Maatschappelijk Werk, dat in de opvangfase van een calamiteit aan slachtoffers en hulpverleners psychosociale hulp en begeleiding biedt in een Opvang- en Verzorgingscentrum en, indien gewenst, ook in ziekenhuizen en bij het informatiepunt van het CRIB.

### **Rampenplan**

Een organisatieplan waarin in algemene zin is aangegeven hoe in geval van een ramp of een dreigende ramp gehandeld dient te worden te einde tot een doelmatig bestrijden van de ramp en de gevolgen daarvan te komen.

### **Rampgebied**

Deel van het Nederlands grondgebied waarvoor buitengewone omstandigheden in de zin van de rampenwet zijn afgekondigd.

### **Rampterrein**

Het door de opperbevelhebber aangewezen gedeelte van een gemeente waarbinnen bijzondere regimes gelden ten aanzien van de handhaving en het herstel van openbare veiligheid en openbare orde.

### **Ramptype**

Een categorie van mogelijke rampen, die qua soort effecten en qua ontwikkeling in de tijd op elkaar lijken.

### **Regionaal Coördinatie Centrum (RCC)**

De plaats waar de coördinerend burgemeester en zijn intergemeentelijke rampenstaf, inclusief de operationeel leider, zijn ondergebracht.

### **Regionaal Geneeskundig Functionaris (RGF)**

Hoogst leidinggevende en ambtelijk eindverantwoordelijk functionaris binnen de geneeskundige hulpverlening bij ongevallen en rampen.

### **Repressie**

Het daadwerkelijk bestrijden van onveiligheid en het zorgen voor de daarbij behorende hulpverlening.

### **Risicobeleid**

Het geheel van overheidsmaatregelen gericht op het voorkomen en beperken van risico's die kunnen leiden tot rampen en zware ongevallen.

### **SIGMA**

Snel Inzetbare Groep ter Medische Assistentie, bestaande uit 8 vrijwilligers van bij voorkeur het Rode Kruis, waaronder een leider en een chauffeur, die de professionele hulpverleners assisteert en ondersteunt bij grootschalige ongevallen en rampen.

### **Traumateam**

Een team dat in staat is ter plaatse (buiten een ziekenhuis) triage uit te voeren en hoogwaardige specialistische hulp te verlenen. Ook: MMT.

### **Triage**

Het classificeren van gewonden naar de ernst van de opgelopen letsels. Deze classificatie resulteert in een aantal *urgentiëklassen* voor behandeling.

### **Uitgangstelling (UGS)**

De plaats waar het bij de rampbestrijding in te zetten potentieel wordt samengetrokken, van waaruit het wordt ingezet en waarheen het na de werkzaamheden terugkeert.

### **Urgentiëklasse**

De medische behandelurgentie van bepaalde gewonden. Resultaat van triage. De classificatie geschiedt aan de hand van de toestand van de Ademhaling (A), het Bewustzijn (B) en de Circulatie (C).

De urgentieklassen zijn:

1. Urgentiëklasse 1 (A, B, C-instabiele slachtoffers):  
Gewonden wier leven onmiddellijk worden bedreigd door een obstructie van de ademwegen en/of door stoornissen van de ademhaling en/of circulatie.
2. Urgentiëklasse 2 (A, B, C-stabiele slachtoffers te behandelen binnen 6 uur):  
Gewonden wier leven na enkele uren wordt bedreigd door een obstructie van de ademwegen, stoornissen van de ademhaling en/of circulatie of die gevaar lopen op ernstige infecties of invaliditeit, wanneer zij niet binnen 6 uur na oplopen van het letsel behandeld worden.
3. Urgentiëklasse 3 (A, B, C-stabiele slachtoffers)  
Gewonden die niet bedreigd worden door een ademwegenobstructie, stoornissen van de ademhaling en/of circulatie, ernstige infectie of invaliditeit. Daarnaast bestaat een urgentieklasse 4. Deze kan in principe alleen onder oorlogsomstandigheden worden gehanteerd.
4. Urgentiëklasse 4 (A, B, C-instabiele slachtoffers):  
Gewonden, waarbij onder de gegeven omstandigheden de ademweg niet kan worden vrijgemaakt en vrijgehouden, de ademhaling niet kan worden veiliggesteld, bloedingen niet tot staan kunnen worden gebracht en shock niet toereikend kan worden bestreden.

### **VerbindingsCommandowagen (VC)**

Voertuig van waaruit de coördinatie van de inzet geregeld wordt.

### **Veiligheidszone**

Een gebied rond het rampterrein dat de politie in staat stelt het rampterrein af te zetten/schermen.

### **Versterking**

Aanvullend potentieel uit eigen dienst.

### **Verzamelaarsplaats gewonden**

Een plaats waar gewonden bijebracht worden, waar door georganiseerde hulpverleners een voortgezette *triage* plaatsvindt, ten behoeve van het bepalen van de behandel- en vervoersurgentie, levensreddende en stabiliserende behandelingen worden verricht en waar zij gereed gemaakt worden voor verder vervoer naar een ziekenhuis.

### **Waarschuwen**

Betrokkenen informeren over een gevaar en het daarbij geven van een gedragsadvies.

### **Ziekenautostation**

Een plaats waar de aan het gewondenvervoer deelnemende ziekenauto's zich melden om een rij-opdracht te ontvangen.

### **Ziekenhuisrampenopvangplan (ZiROP)**

Een door een ziekenhuis opgesteld plan, waarin opgenomen alle noodzakelijke interne medisch-organisatorische maatregelen voor de medische behandeling van gewonden, waarmee de Medische Behandeling Capaciteit maximaal benut kan worden.

## **4 Overzicht van diensten, instanties, organisaties en individuele personen die bij de bestrijding van rampen en zware ongevallen kunnen worden betrokken**

### **Algemeen**

Zodra een ramp of zwaar ongeval dreigt of zich voordoet, kan de burgemeester een aantal diensten en organisaties inschakelen bij de bestrijding van de situatie. Degenen die door de burgemeester worden ingeschakeld, vallen onder zijn bevel, behalve justitie. Voor waterschappen / zuiveringsschappen geldt dat zij beschikken over eigen bevoegdheden. Wel kan de burgemeester een bevel geven (art. 175 Gemeentewet, artikel 11 Wet Rampen en Zware Ongevallen). De waterschappen moeten met dit bevel rekening houden. Hierna volgt een opsomming van diensten, instanties en personen, die de burgemeester onder andere kan inzetten:

- Gemeentelijke diensten;
- Parkstad Limburg brandweer;
- Regionale brandweer Zuid Limburg;
- Geneeskundige Hulpverlening bij Ongevallen en Rampen (GHOR);
- Districts- en regiopolitie Limburg Zuid, Korps Landelijke Politie Diensten;
- Justitie, Openbaar Ministerie
- Nutsbedrijven;
- Waterschappen en zuiveringsschappen;
- Rode Kruis (convenant Opvang & Verzorging en CRIB).

Voorts kunnen bij de bestrijding van rampen en zware ongevallen naast genoemde diensten verschillende particuliere bedrijven, overheidsorganisaties en personen betrokken worden. Hiervoor zijn door de gemeente Kerkrade een aantal waakvlamovereenkomsten afgesloten. Verder werken de GHOR en de brandweer Parkstad Limburg, gezien de grensligging van de gemeente Kerkrade, samen met

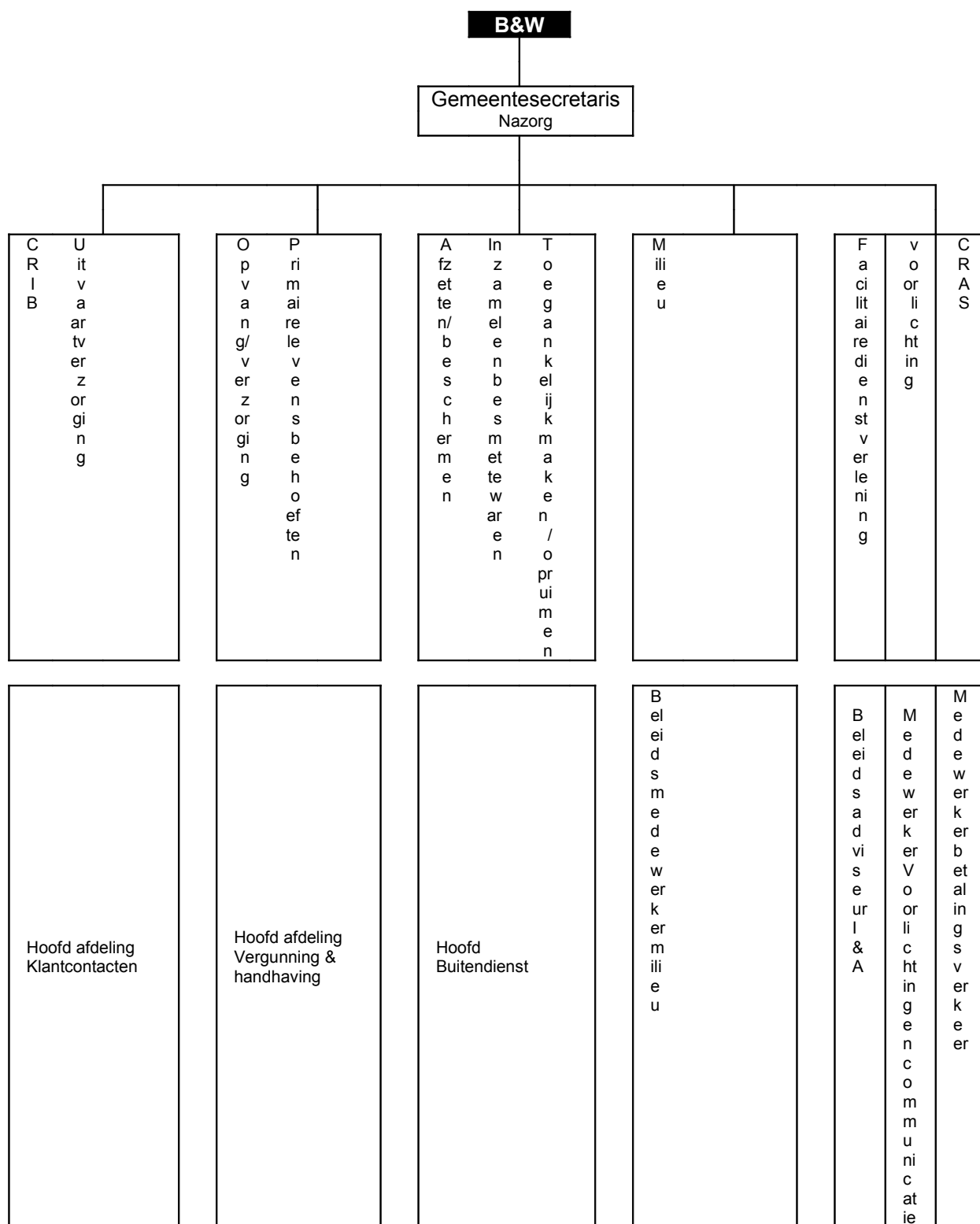
### **Ondersteunende instanties**

De overige instanties die bij de bestrijding van rampen en zware ongevallen kunnen worden betrokken zijn onder andere opgenomen in het register bijstand bij rampenbestrijding en hulpverlening. Dit register is uitgegeven door het provinciaal bestuur en wordt regelmatig geactualiseerd. Daarnaast kunnen plaatselijke instanties worden ingeschakeld.

### **Personele en materiële bijstand**

In de Veiligheidsregio Zuid Limburg is tussen de gemeenten afgesproken dat - indien hulp en bijstand nodig is - de regiogemeenten elkaar zullen bijstaan.

## 5 Gemeentelijk Organisationschema



## 6 Specificatie van de huisvesting van GCC

### Locatie 1 Gemeentehuis gemeente Voerendaal

Staf	Kamer	Voorzieningen
<b>Gemeentelijk Beleidsteam</b>	B&W kamer (en kamer burgemeester)	<ul style="list-style-type: none"> <li>• Telefoon</li> <li>• 3 telefoons (geheime lijnen)</li> <li>• 1 PC-aansluiting op netwerk incl. internet (veiligheidsnet).</li> <li>• Aansluiting nationaal noodnet</li> <li>• Kopie rampenplan en deelprocessen.</li> <li>• Rampenkoffer</li> <li>• Kaartmateriaal</li> </ul> Optioneel: <ul style="list-style-type: none"> <li>• Beamer</li> <li>• Scherm</li> </ul>
<b>Gemeentelijk managementteam</b>	Kamer gemeentesecretaris	<ul style="list-style-type: none"> <li>• Telefoons</li> <li>• 1 PC-aansluiting op netwerk incl. internet (veiligheidsnet).</li> <li>• Centrale printer bestuur</li> <li>• Kaartmateriaal</li> <li>• Kopie rampenplan en deelprocessen</li> <li>• Schrijfmateriaal</li> <li>• Wachtwoord veiligheidsnet</li> </ul>
<b>Bestuurssecretariaat</b>	Kamer kabinet	<ul style="list-style-type: none"> <li>• PC met aansluiting op netwerk incl. internet (veiligheidsnet).</li> <li>• Centrale printer bestuur</li> <li>• Telefoon</li> <li>• Schrijfmateriaal</li> </ul>
<b>Secretariaat GMT</b>	Kamer kabinet	<ul style="list-style-type: none"> <li>• PC met aansluiting op netwerk incl. internet (veiligheidsnet).</li> <li>• Centrale printer bestuur</li> <li>• Telefoon</li> <li>• Schrijfmateriaal</li> </ul>
<b>Kamer operationele diensten / kamer voorlichters</b>	Raadsconferentiekamer	<ul style="list-style-type: none"> <li>• PC - aansluiting op netwerk incl. internet (veiligheidsnet).</li> <li>• Telefoonaansluitingen</li> <li>• Centrale printer bestuur</li> <li>• Centrale fax bij receptie</li> <li>• Schrijfmateriaal</li> <li>• Kaartmateriaal</li> </ul>
<b>Actiecentra deelprocessen</b>	Op eigen afdeling	<ul style="list-style-type: none"> <li>● PC's met aansluiting op netwerk incl. internet (veiligheidsnet).</li> <li>● Telefoons</li> <li>● Centrale fax bij receptie</li> <li>• Kopie rampenplan en deelprocessen.</li> <li>• Schrijfmateriaal.</li> </ul>

## 7 Overzicht van de beschikbare inzet en voorzieningen

In bijlage 5 is een overzicht gegeven van de soorten rampen en zware ongevallen die de gemeente Voerendaal kunnen treffen. Ten aanzien van de *hulpbehoefte* bij deze ramptypen is de Leidraad Maatramp van toepassing. De hulpbehoefte is uitgedrukt in termen van o.a. een verwacht aantal gewonden van verschillende categorieën, een aantal op te vangen personen, aantallen bellers, gedupeerden etc. Met de Leidraad Operationele Prestaties kan de hulpbehoefte worden vertaald in een indicatie voor de inzetbehoefte. Dit is in principe het aantal hulpverleners plus een indicatie van de gewenste responstijd. Voor de gemeentelijke processen, CRIB, Opvang en Verzorging, Voorzien in primaire levensbehoefte, Uitvaartverzorging en CRAS, is door middel van de rekensystematiek zoals aangegeven in de Leidraad Operationele Prestaties de inzetbehoefte van gemeentelijke functionarissen voor deze regio berekend.

<b>Proces</b>	<b>Grootste hulpvraag</b>	<b>benodigd aantal functionarissen</b>	<b>aanwezig aantal functionarissen Voerendaal</b>
CRIB	6000 te registreren personen	54	Max. 10
Uitvaartverzorging	400 overledenen	22	Zie CRIB
CRAS	2000 gedupeerden	11	
Opvang & Verzorging	8400 kortdurend ontheemden	898	Max. 5
Voorz. in primaire levensbehoefte	6 productgroepen	12	Max. 5

Bovenstaande cijfers geven duidelijk aan dat, ten tijde van een calamiteit, het aantal benodigde functionarissen ruimschoots de capaciteit van onze gemeente overstijgt.

Dit betekent dat voor de gemeente Voerendaal de noodzaak tot onderlinge samenwerking essentieel is om een groter incident c.q. een ramp adequaat aan te pakken. Een vorm van samenwerking is de zgn. poolvorming. Voor de processen Voorlichting, Opvang & verzorging en CRIB zijn reeds initiatieven genomen om te komen tot regionale pools. Deze zullen nog in 2002 hun beslag krijgen. De gemeente Voerendaal neemt deel aan deze pools. Poolvorming met betrekking tot de overige gemeentelijke processen zal in 2003 opgestart worden. Ook hieraan zal de gemeente Voerendaal actief deelnemen

## **8 Risico-inventarisatie**

### **8.1 Algemene beschrijving van de gemeente**

Gemeente Voerendaal is gelegen in het landelijk gebied ten westen van de stad Heerlen en omvat de dorpen Voerendaal/Kunrade, Klimmen, Ransdaal en Ubachsberg. Voerendaal is vooral een agrarische gemeente. Kleine bedrijven die oorspronkelijk binnen de dorpskernen gelegen waren zijn overgeplaatst naar het bedrijventerrein Lindelauffer Gewande.

### **8.2 Beschrijving inventarisatie van de risico's**

#### *Algemeen*

Bij de beschrijving van de risico's binnen de gemeente Voerendaal is uitgegaan van de ramptypen zoals aangegeven in de Leidraad Maatramp. Voor de inschatting van de risico's is gebruik gemaakt van de uitgangspunten zoals gehanteerd in de Leidraad Maatramp en de Leidraad Operationele Prestaties.

#### *Stationaire gebouwen*

Voor de risico's van de stationaire gebouwen is gebruik gemaakt van de AVIV-rapportage, zoals aangeboden op 7 januari 2002. Daarnaast is gebruik gemaakt van de gegevens uit het Bedrijfsplan Intergemeentelijke Brandweer Parkstad-Limburg 2003-2007, waarin is aangegeven welke gebouwen moeten beschikken over een gebruiksvergunning.

Voor de inventarisatie van de risico's is volstaan met de gebouwen in de prioriteiten 1 en 2. Deze gebouwen vormen geen gevaar voor de omgeving, maar indien zich een calamiteit voordoet in of nabij een van deze gebouwen, dan is – gelet op de omvang en aard van de gebruikers – direct sprake van een verhoogd risico's op slachtoffers. Verwezen wordt naar bijlage 1.

#### *Dynamische objecten*

Op basis van de gegevens uit het kadaster is een overzicht gemaakt van de snelwegen, spoorwegen en waterwegen binnen de gemeente. Daarnaast zijn de buis- en hoogspannings-leidingen binnen de gemeente in kaart gebracht. Aan de hand van deze gegevens is in kaart gebracht welke risico's dit tot gevolg heeft.

#### *Risicomatrix Regionale Brandweer*

In het kader van de berekeningen van de risico's in Zuid-Limburg in het kader van de Leidraad Maatramp en de Leidraad Operationele Prestaties is een risico-matrix opgesteld.

Waar nodig en mogelijk zijn de gegevens uit deze matrix verwerkt in de inventarisatie.

#### *Risicokaart Provincie Limburg*

Door de provincie Limburg is een risicokaart vervaardigd. Deze gegevens zijn eveneens meegenomen bij de inventarisatie.

### **8.3 Beschrijving van de risico's gerelateerd aan de ramptypen**

#### **8.3.1 luchtvaartongeval**

In de gemeenten Beek en Geilenkirchen zijn vliegvelden gelegen, bestemd voor burgerluchtvaart/militairvliegverkeer. De aan- en afvoerroutes zijn deels gelegen over/langs het grondgebied van de gemeente Voerendaal. Daardoor is sprake van een verhoogd risico op luchtvaartongevallen binnen de gemeente.

#### **8.3.2 ongeval op het water**

Binnen het grondgebied van de gemeente liggen geen recreatiegebieden die mogelijkheid tot watersport bieden. Daarnaast bezit gemeente Voerendaal geen waterwegen zoals rivieren of kanalen. Het risico op ongevallen op water is derhalve niet aanwezig.

### **8.3.3 verkeersongeval op het land**

#### *8.3.3.1 Ongevallen op snelwegen*

Binnen en langs het grondgebied van de gemeente lopen de navolgende snelwegen: De A76 (uit de richting Sittard-Geleen naar Aken) en de A79 (van Heerlen naar Maastricht).

Deze hebben een totaallengte van circa 17 km. Op de betreffende tracée's van de A76 en A79 doen zich normaliter geen files voor.

#### *8.3.3.2 Ongevallen op het spoor*

Binnen het grondgebied van de gemeente loopt de spoorverbinding van Maastricht naar Heerlen en heeft een lengte van vvv. Op dit spoorwegtracée, dat is uitgevoerd als een dubbelspoor rijden gemiddeld twee treinen per uur voor personenvervoer. Over deze lijn vindt geen goederenvervoer plaats.

### **8.3.4 Ongeval brandbare/explosieve stof**

#### *8.3.4.1 Transport over de weg*

Zoals reeds eerder aangegeven liggen langs c.q. binnen de gemeente de snelwegen A76 en A79, met een lengte van ca. 17 km.

Uitgaande van de grootste risicocategorie (brandbare gassen) moet een strook van 300 m aan weerszijden worden aangemerkt als risicogebied.

Binnen deze strook zijn langs de A79 de navolgende bebouwingen gesitueerd:

- Overheek (gehele woonwijk)
- Vakantiebungalowpark De Hellebeuk
- Putweg
- Craubekerstraat, Barrier, Zevensprong
- Huiskenshof
- Kasteel Haeren, Tenelenweg tussen Valkenburgerweg en Clermontstraat, Pierre Cuypersstraat, Valkenburgerweg tot Lindelauf
- Lindelaufergewande
- Op gen Hek
- gebied tussen A79 en Kunraderkampstraat, Pontsstraat, Heerlerweg, tot aan gemeentegrens (inclusief Heggewikke, Herderstasje, Perzikkruid)
- Overst Voerendaal en woningen Kunderberg

Binnen deze strook zijn langs de A76 de navolgende bebouwingen gesitueerd:

- Tervierenweg
- Heerlerweg (eerste 300 meter gerekend vanaf viaduct A76)

Binnen de gemeente is géén route gevaarlijke stoffen aangewezen.

#### *8.3.4.2 vervoer over het water*

Vervoer over het water vindt binnen de gemeente niet plaats.

#### *8.3.4.3 vervoer over het spoor en emplacementen*

Over het spoor dat loopt van Maastricht naar Heerlen vindt geen goederenvervoer plaats.

Binnen de gemeente Voerendaal is geen spooremplacement gelegen.

#### *8.3.4.4 vervoer via buisleidingen*

De buisleidingen binnen de gemeente worden gebruikt voor het transport van aardgas (hoofdtransportleiding). Binnen de gevarenafstand van 200 meter is de navolgende bebouwing gesitueerd.

Concrete gegevens over het verloop zijn opgevraagd. Daarna zal het gevarengedebied nader worden aangevuld in dit rampenplan.

Er zijn binnen het grondgebied van de gemeente géén leidingen die zijn bestemd voor het vervoer van overige brandbare stoffen.

#### *8.3.4.5 opslag, productie, verwerking en gebruik.*

Binnen de gemeente Voerendaal bevinden zich 3 gebouwen c.q. objecten waar het risico op een ongeval met een brandgevaarlijke/explosieve stof in de open lucht aanwezig is. Deze zijn opgenomen

in bijlage 2 van deze inventarisatie. Tevens is hier de aard van het gevaar aangegeven en de aard van de preparatie door de hulpdiensten hierop.

### **8.3.5 ongeval giftige stof**

#### **8.3.5.1 Transport over de weg**

Zoals reeds eerder aangegeven liggen langs en binnen de gemeente de snelwegen A76 en A79, met een lengte van ca. 17 km.

Uitgaande van de grootste risicocategorie (giftige gassen) moet een strook van 1500 m aan weerszijden worden aangemerkt als risicogebied. Tevens is een strook van 1000 m aan weerszijden van de routing aangegeven als risicogebied voor giftige stoffen. Het risicogebied is aangegeven in het kaartmateriaal. Zie losse bijlage (kaart A0)

#### **8.3.5.2 vervoer over het water**

Er vindt geen vervoer over het water binnen de gemeente plaats.

#### **8.3.5.3 vervoer over het spoor en emplacementen**

Over het spoor dat loopt van Maastricht naar Heerlen vindt geen goederenvervoer plaats. Binnen de gemeente is geen spooreplacement gelegen.

#### **8.3.5.4 vervoer via buisleidingen**

Zie 8.3.4.4.

#### **8.3.5.5 opslag, productie, verwerking en gebruik.**

De risico's in dit kader zijn verwoord in de AVIV-rapportage. Daaruit blijkt dat er geen sprake is van opslag, productie, verwerking en gebruik van giftige stoffen binnen de gemeente Voerendaal .

### **8.3.6 kernongeval**

De dichtstbijzijnde kerncentrale is gelegen in Tihange (België). Afhankelijk van de windrichting kunnen de effecten van een incident in deze centrale de gemeente treffen. Afhankelijk van de aard van het incident zal de gemeente verschillende processen van het rampenplan dienen op te starten.

### **8.3.7/8.3.8 bedreiging volksgezondheid en ziektegolf**

Geconstateerd wordt dat deze risico's bestaan, bijvoorbeeld in de vorm van een virusbesmetting zoals de influenza pandemie. Hiervoor zijn inmiddels draaiboeken opgesteld. De GHOR zal in deze de voortrekkersfunctie hebben. De gemeente zal faciliterend zijn in het kader van de logistiek.

### **8.3.9 ongevallen in tunnels**

In de gemeente Voerendaal zijn geen tunnels aanwezig.

### **8.3.10 branden in groot gebouw**

In de gemeente bestaan meerdere gebouwen die zijn bestemd voor het gebruik door grote aantallen personen. Het overzicht is opgenomen in Bijlage 1, overzicht gebouwen met een gebruiksvergunning prioriteit 1 en 2.

### **8.3.11 instorting grote gebouwen**

De gemeente is gelegen in een gebied dat gevoelig is voor aardbevingen. Het risico dat door een aardbeving gebouwen zouden kunnen instorten mag daardoor niet worden uitgesloten.

In dat kader moet speciaal de aandacht uitgaan naar de gebouwen zoals genoemd in 10.

### **8.3.12 paniek in menigten**

Activiteiten met een bezoekers aantal van tenminste 1.000 komen binnen de gemeente Voerendaal niet voor.

### **8.3.13 grootschalige ordeverstoringen**

Binnen de gemeente Voerendaal komen geen risicowedstrijden of grootschalige demonstraties voor.

### **8.3.14 overstroming**

Binnen de gemeente Voerendaal is amper kans op een overstroming. Wel kan door extreem zware regenval wateroverlast ontstaan als gevolg van het oververzadigd raken van het rioolstelsel en de waterafvoer.

### **8.3.15 natuurbranden**

Binnen de grenzen van de gemeente geen grotere oppervlakten natuurgebied voor die bij een grote droogte een verhoogd brandgevaar opleveren.

### **8.3.16 extreme weersomstandigheden**

Extreme weersomstandigheden kunnen elke gemeente treffen. Op deze omstandigheden kunnen echter geen voorbereidingen worden getroffen noch kunnen inschattingen van de gevolgen worden gemaakt.

### **8.3.17 uitval nutsvoorzieningen**

Hieronder wordt verstaan het uitvallen van de stroom-, gas- of waterlevering.

Bij een uitval van de stroomvoorziening zal dit leiden tot problemen met de liftvoorzieningen in grote gebouwen en winkelcentra. Deze gebouwen zijn geïnteriseerd en in bijlage 3 opgenomen.

Onderbrekingen in de elektriciteitsvoorziening komen sporadisch voor. Voor huishoudens zijn deze vooral hinderlijk, terwijl bedrijven behoorlijke schade of verliezen kunnen leiden. De gemiddelde laagspanningsklant wordt één in de 50 jaar met een onderbreking van ca. 3 uur geconfronteerd.

Als gevolg van een vermaasde opbouw van het gasdistributienet komen leveringsonderbrekingen slechts zelden voor. Storing in het hoogdrukgasnet komen enkele malen per jaar voor. Als gevolg van de hoge druk is de uitstroom van gas groot. Aangezien deze netwerken op veilige afstand van de bebouwing zijn aangelegd, is de kans op slachtoffers bij een dergelijke calamiteit gering. Het verhelpen van de storing duurt normaliter meerdere uren.

Storingen op het middendrukgasnet (90% van de woningen zijn hierop aangesloten) komen enkele tientallen keren per jaar voor. Herstel duurt van enkele tot vele uren.

Het lagedrukgasnet komt in Voerendaal niet voor. Storing in de woningaansluiting en in de binnen installatie, welke normaliter gepaard gaat met gasuitstroom, doet zich enkele malen per jaar voor. Door de relatief lage druk en de geringe leidingdiameter is de uitstromende hoeveelheid gas relatief gering. Explosie- of brandgevaar zijn hierbij echter steeds aanwezig. Reparaties duren maximaal 2 uur.

Wij hebben ons in toenemende mate voorzien van technische hulpmiddelen en apparatuur. Veelal worden deze met elektriciteit aangedreven. Onze afhankelijkheid daarvan, en dus ook onze kwetsbaarheid is daardoor toegenomen. Uitval van het communicatienetwerk leidt in veel gevallen tot economische schade en kan in extreme gevallen ook tot chaos leiden. Ook de hulpdiensten en die onderdelen van de lokale overheid die bij calamiteiten- en rampenbestrijding betrokken zijn, kennen een zekere afhankelijkheid van het communicatienetwerk.

Risico's op storingen in het openbare telecommunicatienet zijn niet groot. Een grote storing waarbij de infrastructuur méér dan een dag uitvalt komt slechts zelden voor. Een stroomuitval van vier of meer uren is wel funest voor het instandhouden van het mobiele communicatienetwerk, omdat batterijen van zendmasten dan leeg raken.

Aangezien de levering van drinkwater moet worden gerekend tot de primaire levensbehoeften dienen hiervoor preventieve maatregelen worden getroffen.

### **8.3.18 buurgemeenten en ramp op afstand**

Binnen de buurgemeenten (Heerlen, Simpelveld, Nuth en Valkenburg aan de Geul is het spoorwegemplacement van Heerlen de dichtstbij gelegen risico-factor. Het is gelegen op ruim 2 km ten westen van de oostelijke bebouwingsgrens binnen de gemeente Voerendaal.

Voor de opvang van grotere groepen geëvacueerden wordt verwezen naar de opvanglocaties uit het deelproces opvang en verzorging.

### 8.3.19 Overige gegevens

Hoewel het overgrote merendeel van de risico's in kaart is gebracht bij het benoemen inventariseren van de gegevens onder de genoemde ramptypen, is het mogelijk dat er gevaren nog niet aan de orde zijn geweest.

Een voorbeeld hiervan zijn de risico's die kunnen ontstaan t.g.v. hoogspanningsleidingen.

Deze zijn voor de gemeente Voerendaal in kaart gebracht. Zie kaart A0 (losse bijlage).

Wellicht zijn er nog andere denkbaar. Deze zullen dan lokaal beoordeeld moeten worden.

## 8.4 Aanwijzing risico's waarvoor een rampbestrijdingsplan opgesteld moet worden.

De volgende risico-inrichtingen zijn aanwezig binnen de gemeente:

Inrichting	Adres	Plaats	Gevaarzetting	Preparatie niveau
Maessen	Hogeweg 78	Voerendaal	Tankstation zonder LPG	MCP
Boosten	Heerlerweg 129	Voerendaal	Tankstation zonder LPG	MCP

In het BRZO en de AVIV-rapportage is sprake van één Tankstation met LPG t.w. Maessen, Hogeweg 78. Sedert 2007 is de LPG-uitgifte beëindigd, en is de gevaarzetting gewijzigd in "tankstation zonder LPG".

Uit bovenstaande inventarisatie blijkt dat er geen risico's aanwezig zijn die een specifiek Rampbestrijdingsplan vereisen. Voor de bovengenoemde inrichtingen kan worden volstaan met een Multidisciplinair Coördinatieplan.

Met de Regionale Brandweer dient afstemming plaats te vinden omtrent het opstellen van deze plannen.

## 8.5 Actueel houden van de inventarisatie

Op basis van de WRZO dient het rampenplan elke vier jaar te worden geactualiseerd en opnieuw vastgesteld te worden. Bij deze hernieuwde vaststelling zal tevens een actualisering plaats vinden van de risico-inventarisatie.

Daarnaast zal bij het vestigen van een nieuw bedrijf of de wijziging van de bedrijfsvoering van een bedrijf worden beoordeeld in hoeverre sprake is van een verhoogd risico in het kader van de rampenbestrijding. De milieu- en gebruiksvergunning zal daarbij als uitgangspunt worden genomen. Indien sprake is van grote wijzigingen in de infrastructuur zal een dergelijke beoordeling eveneens geschieden.

## **Bijlage 1 – Kaart gemeente Voerendaal (losse bijlage A0-formaat)**

met aanduiding gevarenczones strook van 300, 1000 en 1500 meter langs A76 en A79  
met aanduiding verloop hoogspanningsleidingen

## Bijlage 2 - Risicodragende inrichtingen in Voerendaal 2007

Bron: AVIV-rapportage 2002						Situatie 2007
Nr.	naam	adres	postcode	plaats	type	type
986015	Camping Colmont	Colmonterweg 2	6367HE	Voerendaal	PRR	PRR
986004	Boosten	Heerlerweg 129	6367AC	Voerendaal	TAN	TAN
986005	Maessen	Hogeweg 78	6367BG	Voerendaal	LPG	TAN (LPG beëindigd)
986001	Camping Kapelhof	Valkenburgerweg 48a	6367GW	Voerendaal	PRR	Camping opgeheven
986014	Snijders	Valkenburgerweg 85	6367GT	Voerendaal	TAN	Bedrijf beëindigd

### Bijlage 3 – Gebouwen met liftvoorziening in Voerendaal 2007

<b>object</b>	<b>adres</b>	<b>Plaats</b>
Woonzorgcomplex Klimmen	Houtstraat	Klimmen
Appartementencomplex	Tenelenweg	Voerendaal
Zorgcentrum 't Brook	Wachtendonkstraat 75	Voerendaal
De Borenburg	Furenthela 16	Voerendaal
Porta Ventura	Furenthela	Voerendaal

## 9 Overzicht van rampbestrijdingsplannen

### RBP's en MCP's in de Veiligheidsregio Zuid-Limburg

Gereed	
Rampbestrijdingsplan (RBP) / Multidisciplinair Coördinatieplan (MCP)	Betrokken gemeenten
RBP Chemelot	Sittard-Geleen, Stein, Beek
RBP MAA	Beek, Meerssen
RBP AWACS	Onderbanken, Brunssum
MCP Hoogwater Maas	Eijsden, Maastricht, Meerssen, Stein, Sittard-Geleen
RBP / MCP LPG	Alle gemeenten
MCP Brunssumerheide en Schinveldse bossen	Kerkrade, Brunssum, Onderbanken
MCP ongevallen op het water (VIM)	Eijsden, Maastricht, Meerssen, Stein, Sittard-Geleen
RBP NS-emplacement Maastricht	Maastricht
RBP NS-emplacement Sittard	Sittard-Geleen
MCP spoor (TIM)	Alle gemeenten
MCP Railinfrabeheer Born	
RBP / MCP Ammoniakkoelinstallatie	Maastricht, Sittard-Geleen, Landgraaf, Gulpen-Wittem, Heerlen, Kerkrade, Valkenburg
RBP Flat Shadow Mask Europe BV	Sittard-Geleen

Nog op te stellen		
Rampbestrijdingsplan (RBP) / Multidisciplinair Coördinatieplan (MCP)	Betrokken gemeenten	Planning
MCP extreme weersomstandigheden / aardbevingen	Alle gemeenten	2008
MCP Uitval nutsvoorzieningen	Alle gemeenten	2008
MCP vliegtuigongevallen (LIM)	Alle gemeenten	
MCP autosnelwegen (WIM) (actualisering)	Alle gemeenten	

## 10 Evaluatiechecklist

melden aan MZL	<ul style="list-style-type: none"> <li>• zijn meldingscriteria gehanteerd</li> <li>• is checklist voor melden gebruikt</li> </ul>
alarmeren	<ul style="list-style-type: none"> <li>• hoeveel tijd is verlopen tussen melden en alarmeren van brandweer, ambulancehulpdienst, ghor en politie</li> <li>• zijn juiste eenheden gealarmeerd</li> </ul>
ter plaatse komen	<ul style="list-style-type: none"> <li>• wat was de opkomsttijd van alle eenheden</li> <li>• heeft iedere eenheid gehandeld volgens afspraak bij het ter plaatse komen</li> </ul>
Verbindingsmiddelen	<ul style="list-style-type: none"> <li>• hebben de verbindingen naar behoren gefunctioneerd</li> </ul>
Bevelvoering	<ul style="list-style-type: none"> <li>• zijn afspraken over bevelvoering gehanteerd</li> <li>• zijn afspraken over CoPI/ROT gehanteerd</li> <li>• is overleg met eventuele calamiteitencoördinator volgens afspraken verlopen</li> </ul>
werkzaamheden ter plaatse	<ul style="list-style-type: none"> <li>• was inzet in overeenstemming met taken</li> <li>• waren er complicerende factoren voor de werkzaamheden</li> </ul>
Ondersteuning	<ul style="list-style-type: none"> <li>• hebben particuliere hulpdiensten volgens afspraken gehandeld</li> </ul>
operationele opschaling	<ul style="list-style-type: none"> <li>• was besluitvorming over opschaling juist</li> <li>• is de opschaling volgens afspraken verlopen</li> <li>• heeft GRIP procedure gefunctioneerd</li> </ul>
bestuurlijke leiding	<ul style="list-style-type: none"> <li>• was besluitvorming over instellen beleidsteam juist</li> <li>• heeft beleidsteam volgens afspraken gefunctioneerd</li> </ul>
voorlichting	<ul style="list-style-type: none"> <li>• heeft voorlichting ter plaatse volgens afspraken gefunctioneerd</li> <li>• heeft voorlichting op afstand volgens afspraken gefunctioneerd</li> </ul>
beëindiging van bestuurlijke leiding	<ul style="list-style-type: none"> <li>• was besluitvorming over beëindiging juist</li> <li>• is beëindiging volgens afspraken verlopen</li> </ul>
afbouw en beëindiging operationele taken	<ul style="list-style-type: none"> <li>• was besluitvorming over beëindiging juist</li> <li>• is beëindiging volgens afspraken verlopen</li> </ul>
Nazorg	<ul style="list-style-type: none"> <li>• heeft nazorg voor slachtoffers en overige betrokkenen plaatsgevonden</li> <li>• heeft nazorg voor hulpverleners plaatsgevonden</li> </ul>
evaluatie	<ul style="list-style-type: none"> <li>• heeft evaluatie per dienst plaatsgevonden</li> <li>• heeft gezamenlijke evaluatie plaatsgevonden</li> </ul>

## 11 Samenvatting van de processen

### 11.1 Overzicht van de processen

Er zijn 6 ondersteunende/algemene processen en 25 rampbestrijdingsprocessen, die middels clusters verdeeld zijn over de diverse betrokken disciplines. In dit hoofdstuk worden deze processen op hoofdlijnen beschreven. De processen zijn nader uitgewerkt in deel B.

*Cluster bron- en effectbestrijding (procesverantwoordelijke: brandweer)*

1. bestrijden van brand en emissie gevaarlijke stoffen
  2. redden en technische hulpverlening
  3. ontsmetten mens en dier
  4. ontsmetten voertuigen en infrastructuur
  5. waarnemen en meten
  6. waarschuwen van de bevolking
  7. toegankelijk maken en opruimen
- 7a. gemeentelijke taak: inzet gemeentelijk personeel en materieel**

*Cluster geneeskundige hulpverlening (procesverantwoordelijke: GHOR)*

8. geneeskundige hulpverlening – somatisch
  9. preventieve openbare gezondheidszorg (incl. verzamelen van besmette waren)
- 9a. gemeentelijke taak: verzamelen van besmette waren**
10. geneeskundige hulpverlening – psychosociaal

*Cluster rechtsorde en verkeer (procesverantwoordelijke: politie)*

11. ontruimen en evacueren
- 11a. gemeentelijke taak: verplaatsen evacuees naar opvangcentrum**
12. afzetten en afschermen
- 12a. gemeentelijke taak: beschikbaar stellen/regelen afzettingsmaterieel**
13. verkeer regelen
  14. handhaven openbare orde
  15. identificeren slachtoffers
  16. begidsen
  17. strafrechtelijk onderzoek

*Cluster bevolkingszorg (procesverantwoordelijke: gemeente)*

18. voorlichten en informeren
19. opvangen en verzorgen
20. uitvaartverzorging
21. registratie van slachtoffers
22. voorzien in primaire levensbehoeften
23. registratie van schade en afhandeling
24. milieuzorg
25. nazorg (incl. Informatie- en Adviescentrum)

**NB:** let ook op 7a, 9a, 11a, 12a.

*Algemene en ondersteunende processen*

- A. alarmering
- B. communicatie
- C. logistiek
- D. registratie en verslaglegging
- E. evaluatie
- F. archivering

## 11.2 Beschrijving van de processen

### 11.2.1 Bestrijden van brand en emissie gevaarlijke stoffen

Bij een ramp kan brand ontstaan of kunnen gevaarlijke stoffen vrijkomen. Bestrijding van brand en emissie van gevaarlijke stoffen behelst het voorkómen van uitbreiding en het terugdringen van de fysische oorzaak en de daarmee samenhangende fysische effecten van een ramp.

### 11.2.2 Redden en technische hulpverlening

Technische hulpverlening (redding) en eerste hulp is een essentieel proces bij het voorkomen van slachtoffers of letsel. Door middel van redding en technische hulpverlening krijgen slachtoffers toegang tot de geneeskundige hulpverleningsketen, waar (eerste) hulp geboden kan worden. Daarnaast kan de brandweercompagnie het werk van het geneeskundig personeel ondersteunen. Dit proces (redden/technische hulpverlening) moet goed worden afgestemd op het proces geneeskundige hulpverlening.

### 11.2.3 Ontsmetten mens en dier

Na emissie van chemische, biologische of nucleaire stoffen (door ernstige ongevallen met bijvoorbeeld kernreactoren, laboratoria of in de chemische industrie) kan zich de situatie voordoen dat een groep hulpverleners, burgers of dieren in- en/of uitwendig besmet is geraakt met één van deze gevaarlijke stoffen. Om de dreiging van de gevaarlijke stof voor de slachtoffers en hun omgeving (door middel van verdere besmetting) weg te nemen, zullen alle besmette personen/dieren moeten worden ontsmet.

De zorg voor ontsmetting is opgedragen aan de regionale brandweer (Brandweerwet 1985). Het proces heeft nauwe banden met de GHOR (geneeskundige hulpverlening) en de gemeente (voorlichting). Met name het samenspel tussen de brandweer en de GGD is belangrijk. De GGD is de voornaamste adviseur bij het besluit de bevolking al of niet te ontsmetten, de wijze van ontsmetting en de nazorg alsmede de voorbereiding daarop. De uitvoering van de ontsmetting geschiedt onder *procesverantwoordelijkheid* van de GHOR. Ook het contact en het werken met de ontsmetten slachtoffers geschieden primair door (para-)medisch geschoolden (waaronder EHBO-ers, Rode Kruis). De brandweer verleent de benodigde materiële en logistieke ondersteuning.

### 11.2.4 Ontsmetten voertuigen en infrastructuur

Na een emissie van chemische, biologische of nucleaire stoffen kan de situatie zich voordoen dat infrastructuur, objecten en/of burgervoertuigen besmet zijn geraakt en/of hulpverleningsmaterieel besmet raakt tijdens de inzetfase. Om dreiging van de gevaarlijke stof voor de omgeving (middels verdere besmetting) weg te nemen en verspreiding en uitbreiding naar de omgeving te voorkomen kan het wenselijk zijn deze te ontsmetten. Hulpverleningsmaterieel rouleert immers voor een deel tussen besmet en niet-besmet terrein. Dit geldt met name voor voertuigen die in gebruik zijn voor de hulpverleningsketen en de logistiek.

Het ontsmetten van voertuigen en infrastructuur is een taak van de (regionale) brandweer. Deze taak is neergelegd in de Brandweerwet 1985.

### 11.2.5 Waarnemen en meten

Bij rampsituaties en ongevallen hebben bevolking, rampbestrijders en bestuurders behoefte aan informatie over de gevaarstoestand. Deze informatie is van groot belang voor beleidsbepaling, voorlichting en de uitvoering. Bij rampen die in ontwikkeling zijn, is goede en met name snel beschikbare informatie essentieel om de bevolking te beschermen.

Het waarnemen en meten van gegevens is een taak van de (regionale) brandweer. Deze taak wettelijke taak brandweer is neergelegd in de Brandweerwet 1985. De regionale brandweer houdt hiertoe een waarschuwings- en verkenningdienst in stand.

### 11.2.6 Waarschuwen van de bevolking

Onder andere bij een (dreigende) emissie van gevaarlijke stoffen, brand en/of explosiegevaar is het van belang snel de bevolking te waarschuwen. We hebben het hier over 'acuut' waarschuwen van de bevolking bij dreiging. Hiervoor kunnen sirenes, geluidswagens, de regionale omroep en huis- aan huisberichten worden gebruikt.

Waarschuwen van de bevolking vindt plaats onder verantwoordelijkheid en aansturing van de burgemeester. In acute situaties, waar snelheid geboden is, is het echter essentieel dat de operationele diensten gemandateerd zijn om de bevolking te waarschuwen (om de snelheid van waarschuwing zoveel mogelijk te kunnen garanderen). Indien uitstel tot rampzalige gevolgen zou kunnen leiden, is de leidinggevende brandweerofficier ter plekke bevoegd tot het geven van die

opdracht. Tijdens de acute fase wordt de beslissing tot het waarschuwen van de bevolking en het informeren over de situatie genomen door de burgemeester, die de Commissaris(sen) van de Koningin en collegae van buurgemeenten hiervan in kennis stelt.

In de praktijk zal waarschuwing van de bevolking primair geschieden door de regionale brandweer; aansturing van de sirenes gebeurt vanuit de Regionale Brandweer.

#### *11.2.7 Toegankelijk maken en opruimen*

Bij diverse rampscenario's kan een situatie ontstaan dat de infrastructuur op en rond het rampterrein ontoegankelijk wordt. Het proces toegankelijk maken en opruimen is er op gericht het rampterrein (weer) toegankelijk en begaanbaar te maken om hulpverlenings- en bestrijdingsactiviteiten mogelijk te maken. Wegen en/of terreinen die niet meer of in onvoldoende mate bruikbaar zijn voor de rampbestrijders of hulpverleners worden middels dit proces weer toegankelijk gemaakt.

De brandweer is verantwoordelijk voor dit proces van toegankelijk maken en opruimen. Deze taak wordt de brandweer opgedragen in de Brandweerwet 1985. De brandweer zal in eerste instantie zelf blokkades die de bron- en effectbestrijding belemmeren (laten) verwijderen, zeker zolang nog niet voldoende bronbestrijding heeft plaatsgevonden.

Hoewel voor de uitvoering van dit proces voornamelijk gebruik gemaakt wordt van gemeentelijke diensten en particuliere bedrijven, ligt de coördinatie van het proces bij de brandweer. Voor de uitvoering van het proces wordt gebruik gemaakt van materieel/materiaal van de brandweer, gemeente, provincie, van particulieren (aannemers en grondverzetbedrijven) en eventueel Defensie.

#### *11.2.8 Geneeskundige hulpverlening – somatisch*

Bij dit proces gaat het om snelle en hoogwaardige geneeskundige hulp direct na het ontstaan van een ramp of zwaar ongeval. Dit proces is een opschaling van de normale spoedeisende medische hulpverlening (SMH) en omvat het opvangen, stabiliseren, vervoersgereed maken en transporteren (naar een ziekenhuis of behandelcentrum) van slachtoffers. Voor alle duidelijkheid: hulpverlening aan ongedeerden of verdere hulpverlening aan behandelde (licht)gewonden valt buiten dit proces. Deze activiteiten vallen onder het proces opvang en verzorging. Voor een uitgebreide beschrijving zie het GHOR Procesplannenboek Zuid-Limburg [14].

#### *11.2.9 Preventieve openbare gezondheidszorg (incl. verzamelen van besmette waren)*

De Preventieve Openbare Gezondheidszorg (POG) richt zich op het voorkomen van de verspreiding van gevaarlijke stoffen en het optreden bij verspreiding. Het betreft hier de zogeheten RNBC-stoffen:

- radiologische bron, een voorbeeld van het gebruik hiervan is röntgenstraling;
- nucleaire straling, zoals in gebruik bij kerncentrales;
- biologische agentia, dat zijn micro-organismen als bacteriën, virussen, schimmels en dergelijke, die infectieziekten kunnen veroorzaken (bijvoorbeeld antrax en influenza);
- chemische stoffen, die brand, explosie en vergiftiging kunnen veroorzaken (bijvoorbeeld ammoniak of sarin).

De POG is er op gericht om extra gewonden en/of slachtoffers bij incidenten met een gevaar voor mens en milieu te voorkomen. Voor een uitgebreide beschrijving zie het GHOR Procesplannenboek Zuid-Limburg [14].

#### *11.2.10 Geneeskundige hulpverlening – psychosociaal*

Psychosociale hulpverlening is een uitermate belangrijk onderdeel van de rampenbestrijding. De psychosociale hulpverlening is zowel in rampomstandigheden als daarna gericht op psychosociale opvang van directe en indirecte slachtoffers (psychosociale hulpverlening aan hulpverleners is een verantwoordelijkheid van de werkgever). Het gaat hierbij om het begeleiden van emoties, de herkenning en behandeling van verwerkingsstoornissen en/of acute psychische klachten, en het faciliteren van verwerking. Voor een uitgebreide beschrijving zie het GHOR Procesplannenboek Zuid-Limburg [14].

#### *11.2.11 Ontruimen en evacueren*

Bij rampen kunnen zich dermate grote risico's voor de veiligheid van de bevolking (in de omgeving) van het rampgebied (waaronder ook dieren) voordoen dat kan worden besloten dat deze het gebied op korte termijn moet verlaten. Afweging die hierbij gemaakt moet worden is of het gevaar zich in voldoende mate aankondigt, dan wel of het gevaar dermate lang zal aanhouden dat "vluchten" onder blootstelling aan het gevaar verstandig is. Wanneer wordt besloten dat de bevolking het gebied (massaal) moet verlaten brengt dit veel coördinatie- en begeleidingsinspanningen met zich mee. Deze worden geregeld in het proces ontruimen en evacueren.

Onder *ontruiming* wordt het volgende verstaan: de bevolking voor een korte tijd, op advies van de parate diensten, hun verblijfplaats laten verlaten. Brandweer en politie kunnen direct overgaan tot het geven van een advies tot ontruiming, wanneer daarvoor (binnen aan te geven grenzen) een mandaat is verstrekt. Ontruimen betreft in het algemeen een kortdurende, kleinschalige verplaatsing van bevolking en/of dieren al dan niet met dwang. Verplaatsing van bevolking vindt niet alleen plaats vanuit de woning, maar ook vanuit bijvoorbeeld kantoren of uit de openbare ruimte.

*Evacuatie* betreft het op last van de overheid (al dan niet gedwongen en meestal onder begeleiding) verplaatsen van groepen personen en/of dieren in Nederland. Onder evacuatie wordt ook begrepen de registratie, (vervoers)begeleiding, opnemings-, verzorgings-, (voorbereiding van) terugkeer van (groepen) personen naar hun woning en nazorg. Bij evacuatie is in het algemeen sprake van (langdurige) massale gebiedsontruiming. Indien nodig kan dit expliciet worden afgedwongen.

Evacuatie of ontruiming is een taak van de politie die is neergelegd in de Politiewet 1993. De beslissing om over te gaan tot ontruiming kan genomen worden door of op advies van de leidinggevenden van de parate diensten. De beslissing om over te gaan tot evacuatie behoort tot de verantwoordelijkheid van de burgemeester van bron- en of effectgebied. De burgemeester wordt bij deze beslissing geadviseerd door de leidinggevenden van de parate diensten.

Het verplaatsen van personen binnen de gemeente geschiedt onder verantwoordelijkheid van de burgemeester. Verplaatsing van personen buiten de gemeente geschiedt pas na verkregen toestemming van de Commissaris van de Koningin, eveneens onder verantwoordelijkheid van de burgemeester. Van verplaatsing van personen buiten de gemeente worden de burgemeesters van de doorvoer- en opnemingsgemeenten tijdig ingelicht.

#### *11.2.12 Afzetten en afschermen*

Bij een ramp of zwaar ongeval moeten de hulpverlenings- en de bestrijdingsactiviteiten van de betrokken diensten zo spoedig mogelijk tot stand komen. Om deze activiteiten ongestoord te kunnen uitvoeren in de chaos die een rampsituatie met zich meebrengt, moet het gebied worden afgezet en afgeschermd. Daarnaast komt het voor dat een gebied geëvacueerd moet worden tijdens een (dreigende) rampsituatie. Om na uitvoering van een evacuatie controle op achterblijvers te kunnen uitoefenen en onbeheerde goederen te kunnen beschermen zal het gebied ook moeten worden afgezet en afgeschermd. Het afzetten en afschermen is een taak van de politie. Het verdient aanbeveling afspraken te maken met gemeentes over het leveren van materialen ten behoeve van afzetten / afschermen.

#### *11.2.13 Verkeer regelen*

Wanneer een ramp (of zwaar ongeval) zich voordoet is het niet ondenkbaar dat de normale gang van het verkeer ingrijpend wordt verstoord. In een dergelijke situatie is omleiding van het verkeer noodzakelijk. Daarnaast moet in rampsituaties ook zorg worden gedragen voor het regelen van aan- en afvoerroutes naar en van de plaats van het incident voor de hulpverlenende diensten. Hierbij valt naast het regelen van verkeersstromen over de weg ook te denken aan het regelen van water-, spoorweg- en luchtverkeer.

#### *11.2.14 Handhaven openbare orde*

Tijdens rampsituaties kunnen (grootschalige) ordeverstoringen ontstaan. Daarbij valt enerzijds te denken aan een ontwrichting van de openbare orde die gevaarlijke situaties oplevert, zoals een menigte in paniek geraakte mensen, of een opeenhoping van nieuwsgierige kijkers. Anderzijds kunnen zich situaties voordoen, waarbij strafbare feiten gepleegd worden. Hierbij valt te denken aan het plunderen van huizen en gebouwen in het getroffen gebied of het opzettelijk vernielen van goederen. Bij dit soort situaties is de politie de aangewezen organisatie om de orde te handhaven en de rust te herstellen.

#### *11.2.15 Identificeren slachtoffers*

Vanuit de reguliere taakuitvoering van de politie behoort het proces van bergen en identificeren van slachtoffers tot één van de dagelijks voorkomende werkzaamheden. De capaciteit voor identificatie van slachtoffers bij een ramp (van grote omvang) is bij de meeste politiekorpsen echter niet toereikend om grote aantallen slachtoffers te kunnen identificeren. Bij massa-identificatie of wanneer slachtoffers van een ramp of zwaar ongeval moeilijk zijn te identificeren kan dan ook gebruik worden gemaakt van het Rampen Identificatie Team (RIT) van het Korps Landelijke Politiediensten. Het RIT beschikt over technische middelen die niet in elke regio aanwezig zijn.

Wanneer de doodsoorzaak een ongeval met radioactieve of chemische stoffen of een besmettelijke ziekte is, wordt de overledene niet behandeld zonder speciale toestemming met instructies van artsen, stralingsdeskundigen of van deskundigen met betrekking tot gevaarlijke stoffen.

#### *11.2.16 Begidsen*

Begidsen is een wettelijke taak van de politie. Begidsen ten tijde van een ramp of grootschalig incident (alsmede bij dreiging daarvan) houdt in: zorgdragen voor de begeleiding van de bij de hulpverlening betrokken personen en organisaties om stagnatie in de hulpverlening te voorkomen.

#### *11.2.17 Strafrechtelijk onderzoek*

Een strafrechtelijk onderzoek wordt uitgevoerd door de politie onder het gezag van het Openbaar Ministerie (Officier van Justitie). De Officier van Justitie kan aanwijzingen geven aan de politie met het oog op opsporing en vervolging van strafbare feiten. Wanneer daartoe aanleiding bestaat vindt een strafrechtelijk onderzoek plaats naar de oorzaak van de ramp. Daartoe worden dan al tijdens de rampbestrijding feiten verzameld. Verder komt het voor dat bij een ramp strafrechtelijk onderzoek wordt uitgevoerd naar delicten als het niet naleven van noodverordeningen of delicten die in de sfeer van de ramp plaatsvinden, zoals plundering.

Voor het strafrechtelijk onderzoek naar de oorzaak van de ramp is het van belang dat de sporen op, of rondom, het rampterrein zoveel mogelijk veiliggesteld worden. Het opsporingsbelang kan echter conflicteren met de daadwerkelijke hulpverlening op en/of rondom het rampterrein. Afstemming met de diensten die zich primair richten op de bestrijding van de ramp of het zware ongeval is daarom ook noodzakelijk.

#### *11.2.18 Voorlichten en informeren*

Aangezien rampenbestrijding een overheidstaak bij uitstek is, is voorlichting van overheidswege bij rampen onmisbaar. Onder voorlichting wordt dan verstaan: het verschaffen van informatie op een gerichte en duidelijke manier aan de uiteindelijke doelgroep (de bevolking en de rampenbestrijders). Overheidsvoorlichting bij de rampenbestrijding omvat drie onderdelen:

- Algemene rampenvoorlichting vooraf (risicocommunicatie);
- Acute overheidsvoorlichting tijdens dreigende rampen (crisiscommunicatie);
- Voorlichtingsactiviteiten in het kader van nazorg, herstel en evaluatie (crisiscommunicatie).

In deze paragraaf wordt met name een beschrijving gegeven van de acute overheidsvoorlichting tijdens en na rampen, de crisiscommunicatie. Voor risicocommunicatie wordt verwezen naar het *informatieplan* in deel B.

Crisiscommunicatie bestaat uit de volgende onderdelen:

1. voorlichting aan de bevolking (via rampenzender en media);
2. persvoorlichting en mediawatching;
3. interne voorlichting;
4. informatie- en meldpunt voor de bevolking;
5. persvoorlichting op het rampterrein.

- *Voorlichting aan de bevolking*

Bij een calamiteit is het noodzakelijk dat er aan de bevolking ruim en in zoveel mogelijk openheid informatie wordt verstrekt over de situatie en de afwikkeling van de gevolgen. Daartoe worden onder meer de publiciteitsmedia ingeschakeld.

- *Persvoorlichting*

De voorlichting aan de media verloopt over het algemeen via mondelinge informatie van de voorlichter, perscommuniqués, persconferenties en eventueel bezoek aan het rampterrein. De persvoorlichter bereidt de gegevens voor de informatievoorziening ten behoeve van de berichtgeving aan de media voor. Hij/zij draagt tevens zorg voor het bijhouden van de belangrijkste informatie die door de media wordt verspreid, opdat zonodig onjuiste berichtgeving gecorrigeerd kan worden (mediawatching).

Ten behoeve van de informatieverstrekking aan de media kan een perscentrum worden ingericht.

- *Interne voorlichting*

Interne voorlichting is noodzakelijk om alle betrokkenen doorlopend op de hoogte te houden van algemene zaken en belangrijke ontwikkelingen. Deze vorm van informatievoorziening vormt een aanvulling op de interne informatievoorziening waarvoor elk team verantwoordelijk is.

- *Informatie- en meldpunt voor de bevolking i.o.*

Het is van groot belang om een Informatie- en Meldpunt in te richten waar de bevolking terecht kan met vragen en meldingen. In het gemeentehuis wordt zonedig een aparte balie ingericht en voor telefonische meldingen wordt een apart telefoonnummer open gesteld.

De informatievoorziening over mogelijk door de ramp getroffen personen geschiedt door een daartoe ingesteld informatiecentrum.

- *Persvoorlichting op het rampterrein*

De persvoorlichting op plaats incident of rampterrein kan worden verzorgd door de operationele voorlichter van politie of brandweer. Bij GRIP 3 en GRIP 4 vindt de voorlichting vanuit het GCC en/of het RCC plaats. Op het rampterrein wordt alleen pers toegelaten onder begeleiding van een voorlichter en slechts na uitdrukkelijke toestemming van de burgemeester.

#### *11.2.19 Opvangen en verzorgen*

Gemeente draagt zorg voor het ten tijde van en na afloop van een incident/calamiteit opvangen en verzorgen van daklozen, evacués en behandelde gewonden, inclusief dieren, voor de periode dat de getroffen personen nog niet naar hun huizen kunnen terugkeren.

Dit proces kan niet los worden gezien van samenhangende processen als: ontruiming/evacuatie, verkeer regelen en afzetten, voorzien in primaire levensbehoeften, registreren van slachtoffers, voorlichting, geneeskundige hulpverlening-somatisch en geneeskundige hulpverlening-psychosociaal.

#### *11.2.20 Uitvaartverzorging*

Bij een ramp kunnen (grote aantallen) slachtoffers komen te overlijden. Het proces uitvaartverzorging regelt het ten tijde van en na afloop van een incident/calamiteit op zorgvuldige wijze de ter aarde bestellen van (grote aantallen) overleden slachtoffers.

De gemeente is primair verantwoordelijk voor dit proces. Vanaf het moment ramp/zwaar ongeval behoort de burgemeester geïnformeerd te worden. Op grond van de Wet op de lijkbezorging vervult de Officier van Justitie een belangrijke rol. Bij de uitvoering van dit proces dient daarom afstemming plaats te vinden met de Officier van Justitie. Verder zijn de politie en GGD (adviesrol) belangrijke verantwoordelijke partijen.

#### *11.2.21 Registratie van slachtoffers (CRIB)*

Na een ramp of een zwaar ongeval zal er een sterke behoefte ontstaan aan informatie over het lot en verblijfplaats van personen. Informatie dient verzameld, gegroepeerd, geïnterpreteerd en verstrekt te worden aan belanghebbenden. Het gaat om registratie van slachtoffers of getroffen personen (vermisten, evacués, daklozen, gewonden, overledenen). Als het om grote aantallen personen gaat wordt het Centraal Registratie- en Informatiebureau (CRIB) met deze taak belast. Doel van het proces is het zorgvuldig verzamelen (registeren), groeperen en verifiëren van informatie over slachtoffers (het lot en eventuele verblijfplaats), alsmede het verstrekken van informatie aan het bevoegd gezag, de (coördinerend) burgemeester. Het CRIB verstrekt de verkregen informatie in eerste instantie binnen de (overheids)organisatie en - op aanwijzing van het bevoegd gezag - aan belanghebbenden. Het CRIB is dus niet primair bedoeld om rechtstreeks inlichtingen te verschaffen aan het publiek of de pers.

Voor de registratie is een regionaal registratiesysteem beschikbaar.

#### *11.2.22 Voorzien in primaire levensbehoeften*

Bij rampen met een grootschalig karakter kan een groot deel van de bevolking in het rampterrein dakloos raken. Dan is het zaak te voorzien in tijdelijke huisvesting en voedselvoorziening. Daarnaast is het zeker niet ondenkbaar dat één of meerdere nutsvoorzieningen uitvallen. Ook daarvoor moet een oplossing gerealiseerd worden.

Hierbij valt te denken aan maatregelen met betrekking tot onder andere:

- tijdelijke/vervangende huisvesting;
- voedselvoorziening, inclusief distributie;
- gasvoorziening;
- (nood)drinkwatervoorziening;
- elektriciteitsvoorziening.

#### *11.2.23 Registratie van schade en afhandeling (CRAS)*

Schaderegistratie is van belang om een aanzet te geven voor de herstel- en opruimingsactiviteiten en het stellen van prioriteiten. Een goede schaderegistratie is eveneens van belang voor het vaststellen van de aansprakelijkheid en eventueel het doen van strafrechtelijk onderzoek. In rampsituaties kan hiervoor een specifiek shadebureau worden ingesteld, het bureau Centrale Registratie Afhandeling Schade (CRAS). Onafhankelijke experts met eigen specialismen gaan het veld in om de schade te registreren, zodat uiteindelijk een totaaloverzicht van de schade kan worden opgesteld.

Gemeente draagt zorg voor het inrichten van een bureau voor registratie van schade. Dit bureau inventariseert de omvang van de schade. Het shadebureau fungeert mede als punt waar eenieder die schade heeft geleden deze kan melden. Het shadebureau onthoudt zich van toezeggingen over herstel of vergoeding van geleden schade.

#### *11.2.24 Milieuzorg*

Rampen en zware ongevallen kunnen ernstige schade veroorzaken aan het milieu. Water bodem, lucht en grond- en oppervlaktewater kunnen als gevolg van de ramp en de bestrijding van de ramp verontreinigd raken of verontreinigd dreigen te raken. Het milieu dient daarom op een juiste en zo volledig mogelijke wijze te worden beschermd.

De gemeentelijke Milieudienst of afdeling Milieu draagt zorg voor de advisering van besturen en openbare hulpverleningsdiensten inzake milieu-aspecten van incidenten.

#### *11.2.25 Nazorg / Informatie- en Adviescentrum (IAC)*

In het proces Nazorg wordt aangegeven hoe na het beëindigen van de rampenstructuur ( GRIP ) binnen de gemeente gewerkt gaat worden aan de terugkeer naar de normale situatie. Dit houdt in dat op een aantal vlakken ( herstel infrastructuur, communicatie, informatie – en adviescentrum etc ) een projectorganisatie wordt ingericht. In dit proces is een uitdrukkelijke rol voor de leden van het college weggelegd.

Nazorg aan slachtoffers en/of nabestaanden en hulpverleners is in de rampenbestrijding een taak van de GHOR. Nazorg is het opheffen dan wel voorkomen van (blijvende) problemen of schade op lichamelijk, geestelijk en maatschappelijk terrein door middel van het (doen) verlenen van medische nazorg (zowel lichamelijk als psychisch), maatschappelijke nazorg (psychosociale nazorg; administratief-juridische nazorg; financieel-economische nazorg), controleren van het verlenen van nazorg en het bewaken van de kwaliteit van de verleende nazorg.

Daarnaast zorgt iedere verantwoordelijke van een deelproces voor de nazorg (in ruimere zin dan hierboven) van alle aspecten van het betreffende deelproces.

Het deelproces Informatie- en Adviescentrum geeft de structuur om een Informatie- en Adviescentrum in te richten: een op de slachtoffers ingerichte organisatie waarbij slachtoffers op één locatie alle vragen en verzoeken kwijt kunnen .

#### *11.2.26 Alarmering van bestuur en uitvoerenden*

Brandweer draagt zorg voor de alarmering van bestuur en uitvoerenden. Dit gebeurt volgens het alarmeringsschema en is gekoppeld aan de keuze van het GRIP niveau. De GRIP procedures geven nauwkeurig aan wie er voor elk niveau moet worden gealarmeerd. De beschikbaarheidsregeling waarborgt de bereikbaarheid en beschikbaarheid van functionarissen.

#### *11.2.27 Communicatie en verbindingen*

Brandweer draagt zorg voor de verbindingen tussen de operationele hulpverleningsdiensten onderling en de verbindingen tussen de openbare hulpverleningsdiensten en de gemeentelijke diensten.

In geval de openbare verbindingsmiddelen niet gebruikt kunnen worden draagt de brandweer zorg voor alternatieve voorzieningen.

#### *11.2.28 Logistiek*

De eerste 8 uur van een incident zorgt iedere dienst voor de lichamelijke en psychische verzorging van haar eigen hulpverleners. Daarna draagt de brandweer zorg voor de lichamelijke en psychische verzorging van alle hulpverleners op plaats incident, het rampterrein of elders. Hiertoe behoren in elk geval:

- Voeding.
- Kleding.
- Vervoer.
- Verbindingsmiddelen.
- Aflossing.

- Hulpmiddelen voor de uitvoering van werkzaamheden.
- Sanitaire voorzieningen.

#### *11.2.29 Registratie en verslaglegging*

Tijdens de bestrijding van rampen en zware ongevallen zullen in de diverse rampenstaven en actiecentra de gegevens inzake de bestrijding moeten worden vastgelegd, om zodoende inzicht te genereren in de stand van zaken (in de vorm van situatierapporten) tijdens de bestrijding en om als informatiebron te dienen voor het opstellen van evaluaties en rapportages. Verslaglegging vindt doorgaans plaats via een (digitaal) logboek, waarin alle van belang zijnde beslissingen, handelingen en gebeurtenissen met bijbehorende plaats, datum en tijdstip worden bijgehouden.

#### *11.2.30 Evaluatie*

Zodra een ramp of zwaar ongeval heeft plaatsgevonden zijn burgemeester en wethouders wettelijk verplicht zorg te dragen voor een analyse van de gebeurtenissen, op grond waarvan lessen kunnen worden getrokken ter verbetering van de voorbereiding.

Evaluaties van incidenten worden uitgevoerd door de gemeente of parate diensten zelf, door wetenschappelijke instellingen, door onderzoeksbureaus en door speciale commissies.

Incidentonderzoek wordt ook uitgevoerd in het kader van de toezichtstaak van de rijksoverheid op de kwaliteit van de rampenbestrijding. Voorheen gebeurde dat door de toenmalige Inspectie Brandweer en Rampenbestrijding. Inmiddels is deze vorm van incidentenonderzoek primair ondergebracht bij de onafhankelijke Onderzoeksraad voor veiligheid. Als de Onderzoeksraad een incident onderzoekt, vervalt voor de rijksinspecties de mogelijkheid om diezelfde ramp of ongeval te evalueren en voor de gemeente de plicht om dat te doen.

#### *10.2.31 Archivering*

Na afloop van een ramp of zwaar ongeval is het van belang dat alle gegevens die betrekking hebben op het verloop van het incident en de aanpak ervan te bewaren en deze volgens de wettelijke bepalingen te archiveren. Op grond van recente aanwijzingen van het ministerie van BZK dienen archiefbescheiden die informatie bevatten over de oorzaak, toedracht en bestrijding van crises door overheidsdiensten vooralsnog 20 jaar te worden bewaard.